

INÁSZÓ
SZEMELVÉNYEK EGY BÁNYATELEP
XIX.-XX. SZÁZADI ÉLETÉBŐL

Készítette: Tátrai Emese

Salgótarján, 1998

INÁSZÓ
SZEMELVÉNYEK EGY BÁNYATELEP
XIX.-XX. SZÁZADI ÉLETÉBŐL

Salgótarján, 1998

Tartalomjegyzék

	Oldal
B e v e z e t é s	2
Inászó földrajzi elhelyezkedése	4
Rövid történeti visszatekintés	5
I. Az 1848 - 1910-es évek - A virágkor	6
1. Bányászat	6
<i>Az 1848 előtti és utáni időszak</i>	6
<i>Bányák 1867-1910 között</i>	7
<i>Szállítás</i>	10
<i>Műhelyek</i>	12
<i>Távbeszélő vonalak</i>	12
<i>A bányagazgatóság alközpontja Inászon</i>	14
2. Lakosság	15
<i>Az első munkások</i>	15
<i>A nemzetiségi összetétel</i>	17
<i>A lakosság számának alakulása statisztikai adatok tükrében</i>	18
3. Telep épül a bányászoknak	19
<i>Lakóépületek</i>	19
<i>A telep lakóinak ellátása</i>	23
<i>Élelmiszerellátás</i>	23
<i>Egészségügyi, baleseti ellátás</i>	24
4. Kultúra, szórakozás	26
<i>Elemi népiskola</i>	26
<i>Szórakozás, ünnepek</i>	29
II. Az 1920-as évektől az 1970-es évekig	32
1. Bányászat	32
<i>Szállítás</i>	34
2. A lakosság számának változása	35
3. A telep életének alakulása	36
<i>Zagyvaróna és Kazár vitája</i>	36
<i>Lakásviszonyok</i>	38
<i>Közlekedés, víz, áram</i>	40
<i>Élelmiszerellátás</i>	41
<i>Egészségügyi ellátás</i>	42
<i>Iskola, kultúra</i>	43
Utószó	45

B e v e z e t é s

E munkának a célja a volt (Zagyvarónához tartozó) bányatelep INÁSZÓ XIX.-XX. századi történetének részleges bemutatása.

Az egykori mezőváros, amely a XIX. század derekán az első bánya megnyitása után bányatelepként jelentős mértékű fejlődést ért el, a XX. század utolsó éveiben ismertségét tekintve már kezd a köztudatban halványulni.

S mindez azért történhet így, mert az 1970-es évek derekán a szebb napokat látott telep szanálásra került.

Ma már csak dokumentumok, fényképek s a - sajnos - egyre kisebb számú valamikori ottlakók beszámolóí eleveníthetik fel a település képét.

Aktuálissá teszi ezt a munkát az a tény is, hogy a salgótarjáni medencében 150 évvel ezelőtt indult barnakőszénbányászat éppen Inászóhoz kapcsolódik, még ha az akkori művelés kezdetleges formában is zajlott.

A XIX. századi bányászat megindulásának volt eredménye az egykori település újjáéledése.

A bányászat a település életét teljes mértékben meghatározta, a bányászatban bekövetkező változások nyomot hagytak a telep külső képén csakúgy, mint az ott élő közösség mindennapjain. Éppen ezért a bemutatásra kerülő - eddig feltárt - tények két időszak köré rendeződnek:

1. 1848-tól az 1910-es évekig
2. Az 1920-as évektől az 1970-es évekig.

A település ebben az időköriben valószínűsíthető arculatának megrajzolásában természetesen több olyan vonás is megjelenik, amely más hasonló sorsú bányatelepekre is jellemző volt.

Azoktól azonban eltérő:

* Inászó telep a XIX. század utolsó harmadában a Salgótarjáni KB RT alközpontja volt;

* az idegenből toborzott bányamunkások így Salgótarján mellett az első időkben valószínűleg itt telepedhettek le nagyobb számban.

S ami a bányatelep sorsának alakulását illeti: az érdeklődő hiába keresi a helyszínen az eltelt évtizedek nyomait.

Ma Inászó bányatelep lakott településként már nem létezik.

A dokumentumok, emlékek csak egyes részleteit tárhatják fel a telep életének, ezért teljességre való törekvés nélküli lehet csak e munka.

Az időrendi megszakítottsággal jellemezhető adatok ellenére a cél az volt, hogy minél több eredeti sajtó és más dokumentum tényei és adatai is belekerülhessenek a munkába.

Mivel ilyen jellegű írásmű Inászóról eddig nem volt fellelhető, szükségesnek tűnt egy olyan munka elkészítése, amely e régió gazdasági fejlődését egy időszakra meghatározó bányászatra is emlékezik és az új évezred küszöbén - legalább írott formában - megőrzi a volt bányatelep Inászó emlékét.

Inászó földrajzi elhelyezkedése

"Salgótarjánból gyönyörű kis völgyön jutni el a nagyméretű inászói bányatelepre."

E szavakkal írta le a település fekvését Borovszky Samu monográfiája az 1910-es évek végén.

Több évtizeddel későbbi leírásban a következő olvasható:

"A vízvásztói tó Salgótarján északi szélén, jól megközelíthető helyen nyúlik el a hegyek lábánál..."

A Salgótarjántól 8 km-re, Zagyvarónától 6 km-re, a Pécskő keleti oldalán fekvő völgy és a környező dombok, ahol Inászó bányatelep felépült, még ma is jól ismert a túrázók körében.



Rövid történeti visszatekintés

Az 'Inászó' név egy magyarázata szerint az *ünő* 'fiatal nőtény szarvasmarha' és *aszó* 'időszakos vízfolyás, szárazpatak' elnevezésekből ered.¹

Inászó XIX. századi újraéledését megelőző időszakban már létező település volt.

A X-XI. században valószínűleg a szolgatelepülések sorába tartozott.²

1435-ben '*Inazow opidum*' néven, azaz mezővárosként volt ismert.³

A történelemben játszott szerepét illetően ismert még, hogy Zsigmond király idejében Inászó azok között a birtokok között volt, amelyeket Ezdeghei Besenyő Miklós slavon bán 6500 Ft-ért zálogosított el, hogy a király pénzzavarán segítsen.⁴

Zagyvafő elpusztásodott tartozéka, a XV. sz. folyamán elnéptelenedett

A település nevét helységnévtárakban és hasonló forrásokban keresve ezután a legkorábbi utalást 1856-as műben találjuk.⁵

A XIX. századi dokumentumok közül az első bányanyitás körüli időkből való az 1850-es Inászó pusztán dolgozó kőszénbányászok névsorát tartalmazó levéltári dokumentum (ld. 15. oldal)

A XIX. században a területet báró Prónay Albert tulajdonaként tartják számon.

Shvoy Miklós 1870-es években készült statisztikai munkájában a következőket írja Inászóról:

"Kőszén-Telep a Salgótarjáni Kőszénbánya Társulat tulajdona."

Ugyanitt a Füleki járáshoz tartozó telepen 111 lakó van említve.⁶

1 Kiss Lajos: *Földrajzi nevek etimológiai szótára* Bp. 1988, p. 628

2 *Salgótarján története*, Szabó B. szerk. St., 1972, p. 26

3 Csánki Dezső: *Magyarország történelmi földrajza* Bp. 1890 I. k. p. 115

"Végül a Zagyva forrásvidékén, az Ipoly és Zagyva völgyéből Gömörbe vezető utak találkozásánál egyidőre mezővárosi szerepet játszott Inászó helység, amely azonban hamarosan lehanyaglott és a XV. század folyamán teljesen el is néptelenedett (ma pusztá Zagyvaróna határában)" *Nógrád megye műemlékei* Genthon I. 1954, p. 50

4 *Nógrád vármegye* Borovszky Samu szerk. p. 397

5 *Magyarország legújabb felosztása betűrendben* Szerk. Friebeisz István Pest, 1856

6 Shvoy M. : *Nógrád megye leírása* pp. 298, 444 - NML

I. Az 1848-1910-es évek közepe - A virágkor

1. Bányászat

Az 1848 előtti és utáni időszak

A szénbányászat salgótarjáni történetének inászói területen való megindulása előtt már a XVIII. században ismert volt a szén, nógrádi széntelepekről több ízben is tett említést a korabeli sajtó.¹

Azonban mégis az 1848. évig kellett várni az első bánya nyitásáig.

Egy bécsi vállalkozó Moosbrugger Hieronymus megbízásából Weber Alajos által végzett sikeres kutatásokat követően 20 évre szóló szerződés jött létre az akkori Prónay-féle birtokra.

Az Inászó pusztán talált barnaszén lelőhelye az *Ó-Mária-táró* volt, ahol a salgótarjáni medence később meghatározó jelentőségű gazdasági tevékenysége megindult.

1854-ben Preussner József pesti szénkereskedő vette meg a bányát, aki a kitermelt szenet Pestre fuvaroztatta. Fő vevő a Dunagőzhajózási Társaság volt 1859-ig. 1859-től Preussner a széntermelést bizonytalan időre kénytelen volt leállítani.

Az 1848-ban termelt szén mennyisége 79520 métermázsa volt.

1848-ban 18500 bécsi mázsa szén került szekérfogatokon a dunai megrendelőn kívül a szolnoki, tiszai gőzhajók részére, a halápi cukorgyár és az egri gőzmalom részére.

Ruttkay Sándor a következőket írja: " 142 ezer bécsi mázsát termeltek az első évben a 10. évben már csaknem kétszer annyit: 250 ezer bécsi mázsát."²

1859-ben Windsteig Gergely és Brellich János vállalkozásaként a Mária-táró továbbfejlesztése kezdődött.

Windsteig és Brellich 1861. június 1-jén írt alá adásvételi szerződést a *Szent István Kőszénbánya Társulattal*.³

1 Pressburger Zeitung- 1767, Sammlung Merkwürdigen Naturseltenheiten-1778 p.4, p. 7
In: Dornyay Béla: *Salgótarján szénbányászatának történetéhez* Tata, 1937

2 Ruttkay Sándor: *A salgótarjáni kőszénbányászat keletkezése...* Losonc, 1902

3 NML XI. 5. 15. 1942. szeptember 2-i irat

Ez a társulat 1861-ben báró *Prónay Albert* elnökletével alakult meg és két célkitűzése volt:

- 1 Tovább fejleszteni a már meglévő bányáit és azokat újabb szénterületekkel gyarapítani.
- 2 Olcsó szállítási lehetőségek megteremtése céljából vasúti összeköttetést létesíteni a fővárossal.

1868. augusztusában a Szent István Kőszénbánya Társulat jogutódjaként megalakult a Salgótarjáni Kőszénbánya Rt.¹ A társulat első elnöke *gróf Forgách Antal* lett.

Az 1870-es évekbeli statisztikai kimutatás szerint a földbirtok a következő:

" A társulatnak összesen 2440 ⁶⁸⁴/1200 hold föld birtok van, mely következő kép van elhelyezve: Zagyvafalun, Csernik és Inászói pusztákon vagyon:

74 hold	beltelek	
260 "	szántó föld	
31 "	rét	
284 "	legelő	
800 "	vágható	} erdő
783 "	levágott	
110 "	utak, gödrök, vízmosások	

Összesen: 2342 hold " ²

Bányák 1867-1910 között

1867-ben *Zemlinszky Rezső* bányaigazgató megnyitotta a *Mária-tárót*. 1871-ben nyílt meg a II. sz. *Mária-táró*.

Az 1870-es évek táján a salgótarjáni szénmedence az ország széntermelésének egynegyedét adta. 1873-ban 315 ezer tonnás termelés az országos termelés 40 %-át jelentette. 1895-ben elérte az évi 1 millió tonna termelést.³

1 A megalakulás időpontja: 1868. augusztus 6.
In: NML XI. 5.46. Az 1917. évi 50. közgyűlésre készült jelentés

2 Shvoy M.: I.m. p. 226

3 *Bemutatjuk a Nógrádi Szénbányákat* Szerk. Molnár L. BKL 1975

Az SKB Rt 1894-ben megvásárolta a Brassói Bánya- és Kohó Részvénytársaság zsilvölgyi bányáit, 1898-ban pedig jelentős érdekeltséget vállalt az Esztergom-Szászvári Kőszénbánya Rt-ben.

Az Ó-Mária - táró és a II. sz. Mária-táró nyitása mellett az Ó-László, Zichy-akna¹ játszottak még jelentős szerepet ebben az időben. Utóbbiak termelését az alábbi 1886-ról szóló Igazgatósági jelentésből származó alábbi táblázat kiemelt adatai mutatják:

	Felfejtésre elő van készítve	Előmunkálat által fel van tárva	Feltárásban van	Összes	1885-ben
József akna	2.820 000	1.722 000	4.607 000	9.149 000	10.065 ezer
Forgách akna	1 411 000	2 069 000	4 980 000	8.460 000	9 901 ezer
Zichy akna	4.300 000	4.360 000	4.650 000	13310 000	10.425 ezer
Király tárna	780 000	310 000	2.903 000	3.993 000	4513 ezer
László-tárna	2.420 000	3.330 000	1.950 000	7.700 000	7.346 ezer

* Az adatok mázsában értendők.

Forrás: NML XI.5. 45. (1887. március 30.)

A *Ferenc-aknánál* 1887-ben kezdődtek az előmunkálatok, 1888-ban volt mélyítés alatt: *"A keleti kerület új aknájával, mely Ferencz-akna névvel lett jelölve, kb. 40 millió méter mázsa kitűnő minőségű kőszén fog feltárni."*

1889-ben befejezték a mélyítést, 80 m mélyen szénrétegre értek. (*"Im Franz Schachte wurde das Kohlenflötz in einer Tiefe von 80 m erreicht"*).²

1889. nyarán folyt a Ferenc- akna üzemi épületeinek létesítése, s ez lendületet adott az SKB Rt évek óta pangó építkezéseinek.

A termelés 1890. márciusában kezdődött.

Századunk elején 1908-ban történt a *II. Ferenc akna* lemélyítése, felszerelése, üzembehelyezése.³

1 A *Zichy-akna* lemélyítése 1880-ban történt; Műszaki téren felszerelése 60 LE-s ikergőzgéppel, 26 LE-s szellőztetővel, és 48 LE-s rudazatos szivattyúval történt. In: Dzsida József: *A Salgótarjáni Kőszénbánya Rt nógrádi szénbányászatának története 1868-1943 St.*, p. 41.

2 NML XI.5. 45. 1889. Igazgatósági jelentés

3 NML XI.5. 45. 1908-as Igazgatósági és felügyelőbiz. jel.

Az Inaszói kerület bányáinak termelési adatait foglalja össze a táblázat, amelyben az inaszói bányák kiemelve szerepelnek.

	Melyik év végéig termelt	Termelt mennyiség
Ó-László-táró	1873-1879	4,095.206 q
Rezső táró	1874-1979	2,986.828 q
Mária-táró	1874-1882	5,388.089 q
László-táró	1878-1901	22,030.681 q
Zichy-akna	1881-1896	21,239.751 q
Király-táró	1883-1905	14,732.128 q
Ferencz-akna I.	1890-1909	32,058.931 q
Ferencz-akna II.	1908-1910	
Lajos-táró	1890-1910	27,867.428 q
Gusztáv-táró	1891-1910	23,320.342 q

Összes termelés 1909. év végéig: 153,719.384 q

Forrás: Gerő N. BKL 1910 p. 677

Több évtizeddel a Gerő bányaigazgató által publikált termelési adatok után Magyarfy Károly így foglalja össze a termelést, amelyben már az 1912.évig szerepelnek az adatok:

		Ezer tonna
Mária II.	1871-1884	600
László tárók	1880-1901	2200
Zichy akna	1881-1896	2130
Ferenc f.a.	1889-1909	3200
Ferenc I.a.	1908-1912	450

Forrás: Magyarfy K.: *A Nógrádi Szénvasutak...* p. 289

1912. március 26-án a Ferenc aknából, 1912. június 12-én az Ó-László-táróból került ki az utolsó csille szén.¹ Ezzel az inaszói széntermelés igazán jelentős virágkora lezárult.

¹ Papp Károly: *A magyar birodalom vasérc és kőszénkészlete* 1915, p. 774.
Az 1910. évre a széntermelő vidékeket összehasonlítva a következő sorrendet állapítja meg:

1. Zsilvölgyi 1,8 millió tonna
2. Tatabánya 1,6 millió tonna
3. Salgótarjáni szénmedence 1,5 millió tonna p. 926

² Gerő Nándor: *A Salgótarjáni Kőszénbánya Rt nógrádmegyei bányászatának ismertetése* BKL

Szállítás

A bányászatban a kitermelt szén szállítását először a 2-3q mozgatását lehetővé tevő emberi erő 'kézi csillézés' jellemezte, ezt követte a lovak erejének felhasználása.

A lóvontatás¹ a bányákban a szellőztetés megoldása után volt lehetséges, ezáltal a szállított szénmennyiség 4-6 q lehetett, azaz 5-10 csille. A lovak ellátása (a zab, a széna biztosítása) az istállómeister feladata volt.

A következő fejlődési szakaszt a külszíni szállításban megjelenő *gőzmozdonyok* jelentették, amelyhez a szükséges vasúti sínek építése az 1871-72.évhez kötődik. Az egyik építésvezető nevét fel lehet fedezni a régi dokumentumokban: *Nigrényi Géza*, aki 1871. júniusától decemberig volt a munkálatok irányítója.

Az építkezés eredménye az a 8 km hosszú a Salgótarján - zagyvai keskenyvágányú vasút lett, amelyen az SKB Rt első gőzmozdonya Zagyvarakodó² - Inászó között indult és 1940-ig közlekedett.

(A gőzmozdony alkalmazásának időszaka: 1871-től 1960, 1892-ben indult a villamosmozdonyok használata 1972-ig, a dízel mozdonyok megjelenése az 1950-es évekhez kapcsolódik).

A Zagyvarakodó - Inászó közötti táv megtételéhez szükséges időt jól érzékelteti a Magyarfy Károly által közölt 1879-es adat. Ezek szerint az Inászó - Zagyvarakodó távolságot próbajáratban a 11.pályaszámú mozdony 37 perc alatt tette meg 76 tele csillével, visszafelé 86 üres csillével 38 perc alatt.³

A távolság megtétele nem mindig volt egyszerű. 1887. december 29-én Inászóról Zagyvarakodóra a vonat 4 ó alatt jutott el, a vastag hótakaró miatt.⁴

A hazai mozdonygyártás 1873. évi megindulásáig külföldről történt a mozdonyok rendelése, így például 1871-ben Münchenből, illetve Berlinből, később a hazai MÁV gépgyár következett.

1 Az SKB lóállománya 1879-ben 38 volt. 1906-ban az inászói körzetben mindössze 5 ló segítette a termelést. - Magyarfy K.: *A Nógrádi Szénvasutak oknyomozó története 1867-1985* 1987 p. 85 NML - kézirat

2 "Az inászói bányák termelésének növekedése következtében 1880 körül létesítették a zagyvai rakodót." Magyarfy K.: l.m. p. 215

3 Magyarfy K.: l.m. p. 232

4 Uo. p. 382

A mozdonyok teljesítménye a műszaki leírásokban többször is szerepel: Így például az 1872-ben beszerzett kettő 45 LE-s 4 tengelyű gőzmozdony max. 15 km/ó sebességgel bonyolította a forgalmat. Az SKB Rt-nél alkalmazott vasúti nyomtáv 0.80 m volt.

A mozdonyok ellátásához szükséges fűtőház Inászon 1892-ben épült az akkor már 14 mozdonnyal működő keskenyvágányú vasút részére. Ez az adat még 1910-ben is érvényes¹.

A vasút folytatásaként épült az *Inászó-Székvölgyi vasút* 1889-ben. Az építés jelentőségét indokló érvek szerint "a szén/anyagok, termények, élelmiszerek szállítására" szolgált.² A munkálatok a dokumentumokban ugyancsak megtalálható *Reuter mérnök* nyomjelzési tervei alapján 1889. júniusában indultak. A vonal hosszúsága 3575 m volt.

A zagyvai rakodóra történő szénszállítás a mennyiségbeli növekedés miatt az egyvágányú vasúton nehézkessé vált, idővesztéséget is okozott, ezért "a vasút Inászótól a Zagyvai rakodóra az 1896. évben átalakított kettős vágányú vasúttá."³

A bányászati kitermelőhelyek 10-15 év alatt történő kimerülése miatt szükségessé vált a bányászok egyik helyről másik munkahelyre való eljutása közlekedési eszközzel. Így a vonatok nem csupán a szén szállításában, hanem a *személyszállításban* is szerepet játszottak. Ennek bonyolítása a Székvölgy - Inászó - Zagyvarakodó vonalon 1897-ben indult és 1968-ig tartott.⁴

1 NML XI.5.45. 1893. március 4-i Igazgatósági jelentés, illetve Gerő N. l.m. 1910.

2 Többször megszűnt: Az engedélyezés évszámai: 1923, 1942, 1958
Az 1923-as újjáépítés a régebben felhagyott "újonnan megnyitandó bányák" széntermékei, bányászathoz szükséges anyagok szállítása mellett megemlíti a munkások szállítását is.
NML XI.5. 41.

3 Bodry László - Horváth László: *A bánya* Sopron 1937, p. 257

4 A korszak ugyan már későbbi, de érdekes, hogy egy 1954-ben tartott napi utasszámlálás 800 utast jegyzett fel.

Műhelyek

A bányászkodás kezdetén egy-egy aknánál kovács, asztalos, ács, és csillejavító bódék, műhelyek létesültek.

Inászón létesült a központi gépműhely, amelynek hatáskörébe tartoztak a különböző helyeken működő összes gépi berendezések biztonságos üzemben tartása, elsősorban *Pfaff Gusztáv bányagondnok* volt a sokrétű tevékenységéért felelős. (Melléklet - A gépműhely tervrajza)

A gépműhely mellett működő kovács, esztergályos- és lakatos műhely különféle "házi megrendelések" teljesítésével is foglalkozott. Volt egy kisebb szabású öntőműhely is.¹

A szállításhoz szükséges csillék gyártása egy időben Inászón is folyt: 1879-ben a csillekerék megmunkálásához az inászói műhelyben bevezették a vasesztergálást.

1884-ben 250 csillét gyártottak itt, 200-at az inászói bányáknak, 20 db-ot Forgáchnak és 30 db-ot József akna részére.²

A gépműhely 1910 körül részben a Zagyva rakodóra és Pálfalvára került. Inászón a gőzmozdonyok, Pálfalván az elektromos mozdonyok javítása zajlott (Melléklet - A gépműhely munkásai)

Távbeszélő vonalak

A különböző helyeken folyó munka összehangolását egyszerűbbé tették az 1880-as években kezdődő távbeszélő vonal építések.

Ezek hasznáról az 1885. július 20-i jelentésben lehet először olvasni.

Gépi berendezések szerelési munkálatai közben, többször is szó esett a telefonról. 1889. áprilisában Inászón folytak a munkák, amikor *"...a telefonhálózat éppen most, amikor a legszükségesebb volna - nevezetesen Inaszóval - egyáltalán nem működik."*³

Gerő Nándor 1910-ben 4 központról tett említést: Zagyvarakodó, Inaszó, Pálfalva és Mátranovák.⁴

1 Belitzky J.: *Adatok az SKB Rt munkaerőgazdálkodása és üzemfejlesztési tevékenységéhez 1878-1890* p. 117 NTM Adattára

2 1884-ről van adat az SKB Rt összes csilleállományára vonatkozóan. Ezek szerint: József akna 300 db, Forgách 120, Inaszó 900, összesen: 1320 db. Magyarfy K. i.m. p. 259

3 Belitzky J.: *Munka- és életkörülmények 1878-1895* p.218 NTM Adattára

4 Gerő N.: i.m. p. 682

Távbeszélő hálózati telefon Inászó bányatelep több épületében is volt. A telep épületeinek telefonos ellátottságát a fennmaradt néhány tervrajz alapján lehet nyomon követni.

1901-ben a következő helyeken volt telefon:
Kórházi ápoló, Orvosi lak, László-tárói rendelő, Szertár, Mérnöki iroda, Bányagondnokság, Gondnoki lak, Gondnoki iroda, Gépműhely, László táró, Ferenc-akna.

Egy évtizeddel később 1911-ben kevesebb helyen működött telefon:
Zichy-akna, Ferenc-akna, Kórházi ápoló, Rendelő, László tárna, II. Ferenc akna, Szertár, Iroda, Központ.¹

¹ NML XI. 5. 3. - Tervezet a SKB Rt tulajdonát képező távbeszélő hálózat átalakítására

A Bányaigazgatóság alközpontja Inászáron

A Salgótarjáni Kőszénbánya Részvénytársulat tevékenységének irányítását ellátó salgótarjáni 'Bányaigazgatóság' inkább nevében és a levelek alá nyomott bélyegzőkön élt: tulajdonképpen az élén nem igazgató, hanem a Tarjáni bányakörzet bányagondnoki feladatait ellátó vezető bányamérnök *Gerber Frigyes* állt, mellé volt rendelve az inászáói bányakörzet bányagondnoka *Pfaff Gusztáv*.¹

Mind a két körzet bányamérnökségi feladatait és közös irodáját *Márkus Lajos*, szintén bányamérnök vezette.

Pfaff Gusztáv - Pontos adatok nem állnak róla rendelkezésre, mindenesetre sokoldalú, szerteágazó feladatköröket kellett ellátnia. Üzemgazdálkodási terveket készített, a bányavasút felügyelete és sok más ügy intézése tartozott hozzá.

A társulat szolgálatába 25 évesen lépett.

1897-ben Gerber Frigyes halálát követően lett bányaigazgató. 1901-ben 54 évesen nyugdíjba kellett vonulnia betegsége miatt.



Pfaff Gusztáv (1847-1905)

A *Salgótarjáni Lapok* 1905. szeptember 3-i száma emlékezett meg az 1905. augusztus 26-án elhunyt "általános szeretetnek és tiszteletnek örvendett" Pfaff Gusztávról, aki szülővárosába Pozsonyba visszavonulva élt.

1 Belitzky J.: Adatok az SKB Rt. munkaerőgazdálkodási és üzemfejlesztési tevékenységéhez 1878-1890 p. 91 NTM Adattára

2 NML XI.5. 45. Az 1889.-ről szóló *Bányaigazgatósági jelentésben* lehet olvasni a tevékenységükről: (1890. März 22) "In Salgó-Tarján haben wir die seit Jahren vacante Stelle des Bergdirectors mit dem Bergverwalter Herrn F. Gerber besetzt, der auch bisher den größten Teil der aghenden des Bergdirectors zu unserer grössten Zufriedenheit versehen hat und den wir einen seiner Stellung entsprechenden Wirkungskreis eingeräumt haben. Der andere, Inaszoer Theil unserer Werke verbleibt auch ferner unser der bewählten Leitung unseres verdienstvollen Beamten, des Bergverwalters Herrn Gustav Pfaff. Die einheitliche Leitung der beiden Bergreviere wird durch unser Executiv-Organ vermittelt."

2. A lakosság

Az első munkások

Az 1850-ből származó levéltári dokumentum mutatja a 'Zagyva nellyseg határához tartozó Inászó nevezetű pusztán' dolgozók nevét.

Zagyva helység határához tartozó Inászó nevezetű pusztán, a Kőfőn bányánál dolgozó, s ottan tartarzkodóknak mint eddiglenes haki bányászoknak
Nevük feljegyzése

Neveteljesen:

1. Gitta Melchior
2. Gitta Josef.
3. Nigratiska Jován
4. Eger Gotfrid.
5. Áberesch Ferencz.
6. Pillarik Antal.
7. Pillarik János.
8. Otta Vencel.
9. Feliczky Mihály.

Kösz. Zagyván 6² Jany. 850.
Bermy Ferencz
Jegyző által.

feljegyzette Weber Alajos.
Kőfőn Bányászati felügyelő.

A termelés növeléséhez egyre nagyobb szükség volt a munkaerőre, így a bányatulajdonosok az Osztrák-Magyar Monarchia legkülönbözőbb vidékeiről toborozták a bányákban dolgozókat, de Európa más vidékeiről is érkeztek ide a külföldi munkavállalók. (Melléklet - Az SKB Rt külföldi munkásai)

Kezdetben, nagy számban voltak az idénymunkások, közülük csak kevesen telepedtek le.

Azonban az idegen vidékekről érkező munkások mellett a környező falvakból is akadtak csillések és segédmunkások.

Ezt illusztrálja az a bányaigazgatósági levelezésekben található levél, amelyből kiderül, hogy a bárnai községi elöljáróság valamilyen ügyel kapcsolatban kérést intézett a bányaigazgatósághoz, amit ezzel a megjegyzéssel küldött fel az igazgatósághoz:

*"Kérjük áttanulmányozását, megjegyezve, hogy ez a község a mi inászói bányánkba állandóan említésre méltó munkáskontingenst ad."*¹

1885-ben az SKB Rt alkalmazottainak létszáma a következőképpen alakult:

Inaszó	343 vājár	175 anyagmozgató
Tarján	535 vājár	319 anyagmozgató
Összesen:	878 vājár	494 anyagmozgató

Forrás: Belitzky J.: Munka- és életkörülmények ... NTM 1832-75 p. 47

A munkások toborzása és foglalkoztatása 'hullámzó' képet mutat: A széntermelés iránti igény növekedése vagy éppen csökkenése a munkaerő számának alakulására nagy hatással volt.

1886. januárjában Inaszón is volt mintegy 30 üres szoba, és Tarjánba is vártak nőtlen munkásokat.

5 évvel később Inaszón már több embert nem lehetett elhelyezni szálláshelyek hiányában.

A hiányzó munkaerőt többször pótolták időszakos áthelyezésekkel.

A munkások időnként maguk választották a bányánál végzett munka feladását. A felmondásnak különböző indokai voltak: a lakás, munkakörülmények, a túl drága élet, az alacsony bérek.

¹ Belitzky J. : SKB RT egészségügyi oktatási és kulturális intézményei 1878-1890 NTM Adattára p. 74

Az új munkaerő megjelenése még a kibányászott szén minősége kapcsán is felmerült: A Zichy-akna szenének gyengébb minőségét, azzal is összefüggésbe hozták, hogy a toborzott munkások még nem dolgoznak olyan jól, mint a társulat által már betanítottak.¹

A nemzetiségi összetétel

A munkásfelvételi segédnaplók inászói illetőségű időszakos alkalmazottak nevét is tartalmazzák:

Germann Ferencz	1876	csillés illetve segédvájár
Günther József	1875	vájár
Jezerszky Arnold	1880	csillés
Pohl Lajos	1879	vájár
Tóth Antal	1878	segédvájár
Csuhran József	1882	csillés
Knizner Pál	1882	vájár

Forrás: NML XI.5. 35.

A lakótelepen letelepültek nemzetiségi összetétele az 1898/99. évi iskolai naplók bejegyzései alapján végzett számítások azt mutatják, hogy a 'tót' anyanyelvűek majd 20 %-ot kitevő aránya mellett a német nyelvűek majd 13 %-ot jelentenek (cseh 0,9 %, vend 1,89 %). Igaz, ezek az adatok a gyerekes családokra vonatkoznak.²

Belitzky János a századfordulói Inaszón nagyobb számú Liptó és Bars megyei idénymunkásokról tesz említést, ami miatt 1/2 nap tudtak dolgozni.³

Arról sem feledkezhetünk meg, hogyan élt a kortárs emlékeiben Inászói telep lakossága: a magyarok mellett felsorolásában cseh, lengyel, cipcer, gráner, illetve zsidó nemzetiségűek szerepelnek.⁴

1 Belitzky J.: *SKB Rt munkaerőgazdálkodás1878-1890.* p.15 NTM Adattára 1821-75

2 NML VIII.361. G/c iskolai naplói alapján készült.

3 "A környékbeliek, a liptóiak és a Bars megyeiek zömükben kétlakiak, tavaszi és őszi mezőgazdasági munkák végzésének idejére eltávoznak..." (Részlet Gerő Nándor Münnich Kálmán iglói bányaigazgatónak írt leveléből)

Belitzky J.: *1901-1903 üzem és munkaerőgazdálkodási adatok...* 1976 NTM Adattára

4 Tóth Zoltán közlése In: Sándor Rudolf: *Bányászhiedelmek és szokások.....* 1966 p. 5

A lakosság számának alakulása statisztikai adatok tükrében

Inászó lakosságának létszám alakulását a különböző statisztikai összesítések alapján lehet követni. Így az 1870-es évek első felében Shvoy Miklós készítette statisztikai munkában található Inászó puszta¹ vonatkozó kimutatás. Eszerint az összes lakók száma még mindössze 111.

Vallásfelekezet					
Rk.	Ágt.	Helv.	Görög	Izr.	Összes
104	4	.	.	3	111

Forrás: Shvoy M. I.m. p. 444

Az idényjelleggel itt dolgozó munkásoknak, csakúgy mint a letelepülőknek szállást és lakóhelyet kellett biztosítani. Ezzel erőteljes létszám növekedés kezdődött a telepen, s az 1880-as évek első feléből származó adatok már ezret meghaladó lélekszámú kis települést tükröznek.

Inászó bánya telep 1012 fős lélekszáma² Zagyvarónáét, (amelyhez közigazgatásilag tartozott), amely 715 fővel szerepel, 41 %-kal haladja meg, Salgótarján nagyközség 2455 fős lakosságának pedig 41%-át jelenti.

A fejezetben tárgyalt időszak, a XX. század első évtizedének végéről található statisztikai adatok a külterületi lakóhelyek közé sorolva Inászót az alábbi számokat jelzik:

	Jelenlegi népesség	6-11 éves gyerekek	Magyar	Német	Tót	Horvát	Egyéb	Magyarul beszélni tud	Rk.	Cik.	Ref.	Ág.	Izr.	Iráni és olvasni tud
Rónabánya	407	80	330	11	58	1	7	370	397	5	2	3	-	243
Vizválasztó	110	11	99	4	7	-	-	106	100	-	-	10	-	90
Inászóbánya	609	92	453	35	92	-	29	526	564	3	3	30	9	393

Forrás: 1910. évi népszámlálási adatok ... p. 521

Ezek a statisztikai adatok azt mutatják, hogy a XX. század első évtizedében az összlakosság 74,3 %-át kitevő magyarok mellett legnagyobb még mindig a szlovák nemzetiségűek aránya (15 %), ezt követi a németeké 5,7 %, illetve egyéb 4,7 %. (v.ö. 17.o.)

1 Inászó pusztaként történik említés a településről a későbbiekben már az Inászóbánya(telep) elnevezések fordulnak elő.

2 *Nógrádvármegye szervezete ...* Kiadta: Harnos Gábor B-gy., 1883.

3. Telep épül a bányászoknak

A kis Inászó puszta, amelyen korábban 1-2 juhász legeltette nyáját a bányanyitások következtében egyre jelentősebbé vált, köszönhetően annak is, hogy a munkaerő megtartásához, az idénymunka helyett a település szándékának erősítésére az SKB Rt megteremtette a lakás- és életfeltételeket.

Létrejött a lakóhely és munkahely szigorú együttese, a völgyben elhelyezkedő önálló településsegység.

A XIX. században felépült Inászó telep képének teljes rekonstruálása nem lehetséges, nehezíti az a tény is, hogy az 1910-es évek végén lebontották a telep nagy részét. (ld. 31. oldal)

Ami ismeretes, az közvetett módon bukkan fel, pl. bányaépületek biztosítási jegyzékéből, távbeszélő hálózat vázrajzából és kevés iratból.

Segítséget jelentenek a telep egyik lakójának visszaemlékezései.

Tóth Zoltán közléséből¹ ismertek a telep részeinek elnevezései is:

A Kiskolónia és a barakkos rész -- együtt alkotta a Nagykolóniát, a 'Táncplacc' (ennek a területnek az 1920-as évek bányanyitásai következtében új funkciója lett, (ld. 32. oldal), Csernyik (ahonnét a telep a jó ivóvizet kapta), Kakas-dűlő, Szőlőverő.

Lakóépületek

Az *emeletes épületek* kőből épültek, kátránytetősek² voltak, a földszinten 10 két szoba-konyhás lakrészszel, úgy hogy 5 család az utca felé, 5 család a hegyoldal felé eső oldalon lakott. A hátsók háztáji veteményeskertet, az utcaiak virágoskertet kaptak. Az emeletre minden hátsó földszintes lakás ajtaja fölött korláttal biztosított, fából készült lépcső vezetett.

A padló: agyagmázolmány. 4 szobából (padlásfülke) kettő az utcára, kettő a hegyoldalra nézett. 5 x 4 araszos szellőző ablak volt. Egy szobában lakott egy család. 4 családnak volt közös konyhája közös tűzhellyel.

A szennyvíz a feljáró tetejéről a fal mellett az udvari árokba befutó kagylós csőben távozott. Éléskamra híján egy ládikó szolgált élelemtárolásra.³

1 Tóth Z. közlését közreadja Sándor R. l.m. 1966 p. 8

2 Az építkezéseknél használt kátránypapírt és faszindelyt a Zichy-aknai tűz után (1889) inkább bádogtelővel kezdtek helyettesíteni.

3 Tóth Zoltán: *Visszaemlékezések* 1973 NTM Adattára

Az első emeleten egy szoba és fél konyha havi bére, berendezési tárgyak nélkül 1 Ft 50 kr volt mindkét fél részéről történő felmondás mellett.¹

A 'rangsorban' következtek a telep *kisházai*: a főutca emelkedő részének katonás sorban egymás mögött sorakozó lakóházai. Házanként két lakás volt, szobakonyha 2 lépcsőn fellépve, egy az utca felé, másik a hegyoldal felé nézett. A konyha fényét az ajtón vágott parányi üveglakon át kapta.

A padlásszobákat átmenetileg az új munkavállalók lakták. A bútort az SKB Rt biztosította.

Fabarakkok - Deszkafal közé sulykolt agyag, salakból épült. 4-4 család élt egy házban. Ilyen lakóhelyek jutottak az igénytelenebbeknek, az idénymunkásoknak.

Az, hogy a barakkok nem kielégítő lakások voltak a bányagazgatósági iratokból kiderül:

*"A kolónia házak értékét Tarjánban 10000 Ft-ra, Inászáron 13000 Ft-ra kerekítettük ki. A jelenlegi állapotoknak megfelelően csökkentettük a többi épület értékét is. A barakkokat csaknem teljes egészében leltuk."*²

A teleprész öszetorkollásában voltak a lakók ellátását biztosító húsmérés, magazin, italmérés, kaszinó, fürdő, fuvaros szérűskert istállókkal kocsislakásokkal, kórházbarakkok, orvossegédi lakás.

1872-ben *"épült ismét egy külön ház, melyben a legszükségesebb ruházattal - de főképp élelmezési tárgyak - a Társaság által nagyban - olcsóbbért megszerezve - munkásoknak igen mérsékelt áron és kis fizetés, akár pedig leszámítás útján adatnak.*

Vagyon abba pék és hus vágó műhely is, melyekből a munkások minden időtájban jó minőségű, és tiszta élelmi szerekkel - ellátatnak".³

1873-ban tisztviselői lakások és fürdőház épültek.

A telep különálló lakóházai voltak a gondnoki, főmérnöki, mérnöki, orvosi, tanítói lakások.

1 Belitzky J.: *Adalékok a SKB RT bányászainak munka- és életkörülményeihez...* 1974, p. 69 NTM Adattára

2 Uo.

3 Shvoy M. l.m. p. 236

Mai szemmel nézve érdekes, hogy a telepen lakók 'lakcímét' mindössze a házsám adta: az 1898/99. tanévi napló bejegyzései alapján az 1.számtól a 274-ig terjedő számozással találkozunk.

Bányai épületekre vonatkozóan biztosítási jegyzékben szereplő adatok vannak, amelyek szerint 1879. szeptemberében Inászáron találhatóak:¹

- 1/ László tárna rendelkező szobája, favázás zszindely tetővel 12 x 8 m
- 2/ Istálló, cseréptetővel 34 x 6.6.m, felügyelői lakástól 7m-re (korábban szalmával volt fedve)
- 3/ Felügyelői lakás, zszindely tetővel. 23 x 6,7 m. A felvigyázói tehénistállótól 8 m-re.
- 4/ Tehénistálló a felvigyázó számára kátránypapír tetővel. 17x 5 m, az 1.sz. kolóniaháztól 21 m-re.
- 5/ Fürdőház toldalék épület 7.2 x 5.4 m, a kolóniaháztól 23,6 m-re.
- 6/ Homokház cement, cseréptetővel, 10 x 3.3 m, gépműhelytől 18 m-re.
- 7/ Mozdonyszinhezéépítés, favázás épület, kátránypapírtetős, 5 x 9.5m, gépműhelytől 3,8m-re.
- 8/ Tűzoltószertár, favázás, kátránypapír tetős 15x3,8 m, gondnoki lakástól 8,7m-re.
- 9/ Mária tárnai csille feliró szoba, favázás épület, cserép tetős, 8,5 x 3m, mozdonyszintől 27m-re.
- 10/ Mészárszék, favázás épület, kátránypapírtetős. 3.8 x 2.8 m. Az istállótól 4,7m-re.
- 11/ 5. kolóniaház, fa cement és szórt kavics tetős 53.1 m hosszú és 10,8 m széles. A 4. kolóniaháztól 13 m-re.

1880. november 2-i kimutatásban több új létesítmény is szerepel:

- 1 / Ventilátorház a Mária tárnánál 54,5 m²
zszindely tetős, Alépitmény égetett téгла. 2,2 m-re a Mária-tárna fából épült rendelkező szobájától.
- 2/ Zichy akna épülete és a kazánház 59 m²
Alépitmény: kő és égetett téгла. Zszindely tető. Ventilátorháztól 2 m-re, rendelkező épülettől 8,5 m-re.

¹ Belitzky J.: *Adatok a SKB Rt munkaerőgazdálkodási és üzemfejlesztési tevékenységéhez 1878-1890* pp. 255-257 NTM Adattára

- 3/ Ventilátorház a Zichy aknánál 54,5 m². Alépitmény: kő és égetett téglá.
Zsindely tető Zichy akna kazánházától 2m-re.
- 4/ Rendelkező épület a Zichy aknánál. 119 m² alépitmény kő és égetett téglá, zsindely teős, 8,5m-re az akna épülettől.
- 5/ Ácsműhely a Zichy aknánál 20 m²
Favázás fal. Zsindely tető. Rendelkező épülettől 3 m-re.

Az SKB Rt épületeinek leltárát Inászóra vonatkozóan 1885-ből ismerjük:

1. Egy bányagondnoksági épület istállókkal, az első kőből építve.
2. Hivatalépület, kőből.
3. Egy korcsma, kőből, 2 pincével.
4. Hat gyarmatház, félemeletes, kőből mindegyik 80 embernek.
5. Egy fürdőház 5 osztállyal.
6. Egy lóistálló 8 lónak.
7. Egy ügyelőlakás vályogból.
8. Egy mézárszék vályogból.
9. 38 vályogépület, mindegyik 2 családnak.
10. Tűzoltószerszín.
11. Egy fafélszer a gyarmattelepen.
12. 14 lakható barak, a régi László-tárnán, összesen 38 embernek.
13. Nyolc vályogépület a régi László-tárnán, összesen 16 családnak.
14. Egy vasutikocsi-szín.
15. Egy rendezkedőszoba a László-tárnán, tartófás téglafal-épület.
16. Egy aknaépület a Zichy-aknán, kazánházzal, kőből.
17. Egy rendezkedőszoba a Zichy-aknán, raktárral, kőből.
18. Két szeleltetőépület, kőből.
19. Egy löportorony.
20. Három kút és egy szűrőkészülék.
21. Egy jégverem.
22. Gyarmat- és kocsiút makadamizálva és faültetvényekkel ellátva.

A telep lakóinak ellátása

Ruttkay Sándor így jellemezte 1880-as beszédében a bányászok világát:
*"Mától holnapig él és nem gondol a jövővel."*¹

Élelmiszerellátás

A bányatársulat biztosította az alapvető cikkek ellátását a telep lakói számára.

*"Az élelmezést a társulat kezeli. Mérsékelt szabott áron hitelre - zsir, liszt, kávé és egyéb élelmi és háztartási cikk, kenyér és hus."*²

Jegyrendszer működött, az élelmezési jegyekkel tudtak vásárolni, ezek kezdetben házilag készültek. 1874-től nyomtatott jegyek voltak használatban. Ezek visszaélésekre is lehetőséget adtak, így az Inászóra szóló húsjegyek kiadását és a húskimérést egy időre megszüntették:

*"Munkásszemélyzetünket utasítottuk, hogy hússzükségletét Tarjánban szerezze be".*³

A magazinban történt a havi vételezés. A háziasszonyok összeírták a szükségeseket, vitték a hitelkönyveket, s ott benyújtották azokat.

A szeszessital saját kezelésben való kimérését a bányatörvény a tulajdonosi jogok között biztosította.

A bányaaigazgatósági másolati könyvben található egy italmérési jog hirdetésére vonatkozó 1875. május 30-i levél szövege:

*"Levél: A Nógrádi Lapok Tisztelt kiadójának Balassa-gyarmaton.
 Kérem a következő hirdetést becses lapjába háromszor egymásután költségünkön felvenni. A Salgótarjáni Kőszénbánya Részvénytársulat zagyvai, puszta inaszói birtokán és bányagyarmatain italmérési jogát 3 évre bérbe adni szándékozik. A feltételek a salgótarjáni bányaaigazgatóságnál megtudhatók."*⁴

Az SKB Rt által biztosított ellátáshoz társult a múlt század végén és a század első évtizedében minden hónap harmadik vasárnapján (fizetés után) kispiac, az utána való kedden pedig kirakodóvásár volt, ahová eljártak a környékről is vásárolni. Abban az időben az országos vásárok jegyzékében is szerepelt Inászó. 12 országos vásárjoga volt.⁵

1 Ruttkay Sándor: i.m. p. 21

2 Uo. p. 22.

3 Belitzky J.: Az SKB Rt bányászainak munka- és életkörülményeihez. NTM Adattára

4 NML XI.5. 20. 3. k. p. 235

5 Tóth Z. közlése Idézi: Sándor R., 1966 p. 8.

Egészségügyi, baleseti ellátás

1889-ből van utalás az egészségügyre, amikor felmerült az igény, hogy kiségitő orvos helyett csak Inászáron rendelő saját orvost vegyenek fel.

*"Tartósan nem tartható fenn az az állapot, hogy Inaszón csak egy kiségitő orvos tevékenykedjék, mivel ott a személyzet létszáma évről-évre emelkedik... Inaszó számára egy saját és csak ott rendelő orvos neveztessek ki."*¹

A század utolsó évtizedében Inaszón dr. Erdős János orvos állt alkalmazásban, mellette a salgótarjáni bányakörzeti orvos dr. Kovács József dolgozott az SKB Rt -nél.

Feladataik közé 2500-2600 ember ellátása tartozott.

Az inászói bányatelepen 2 barakkból álló járványkórház működött, házi gyógyszerertárral.

A házi-gyógyszerár létesítését a 80-as évek végén határozta el a bányaaigazgatóság, ami 1890-ben Inaszón meg is valósult.

1894. októberében az odalátogató megyei tiszti főorvos elrendelte az üzemi orvos által kezelt inászói gyógyszerertár bezárását. Csak annak a 24 féle gyógyszer tárolását és kiadását hagyta jóvá, amelyeket jegyzékében felsorolt. Bírói útra terelődött az ügy.

1895. március 26-án nyitott ki újra a gyógyszerertár. Valószínű, hogy ez már sokkal jobb felszerelésű és ellátottságú volt. Így már nem kellett, miként 1892-ben, az inászói körzetbelieknek a salgótarjáni gyógyszerertárhoz fordulniuk.

A salgótarjáni kórház és az inászói barakkórház ágyainak száma 52 volt 1892. februárjában. Igen kevés adat van az inászói barakk-kórházról. Az igazgatóság 'Barackenspital' néven tartotta számon.

Szegényesek lehettek a felszerelési és berendezési tárgyak.²

1905. november 12.-i számában adott hírt a *Salgótarjáni Lapok* az inászói bányatársulati és járványkórház vizsgálatáról. Okolicsányi János dr Nógrád vármegye tiszti főorvosa az ott talált tisztaság, rend, felszerelés kapcsán *'legnagyobb meglepedésének adott hangot'*.

1 Belitzky J. : *Adatok SKB Rt egészségügyi oktatási kultúráis...* .NTM Adattára p.25 2

2 Belitzky J.: *Egészségügyi vobnatkozású adatok az 1890-es évek első feléből .. NTM.*

A XX. század első évtizedének végén a helyzet a következőképpen alakult: Központi kórház volt Salgótarjánban, kisebb kórházak Inaszón, és Mátránovákon, betegszobák pedig minden bányatelepen.¹

Az 1873-as kolerajárvány a megyében a legsúlyosabban a Zagyvát, Inászót és Rónabányát magába foglaló 650 lélekszámú Zagyvarónát érintette. Január 31. és augusztus 8. között 107 áldozatot követelt, a lakosság 16,46 %-át. Magával ragadott minden 6. helybelit.²

A telepen járványok, betegség mellett balesetek is gyakran történtek a bányákban. Több szerencsétlenségről is olvasni lehet a korabeli sajtóban, a balesetek a legkülönbözőbb jellegűek voltak, gázolástól a kőzetomlásig. Ezek elhárításában szerep jutott a tűzoltó egyesületnek is.

*"Tűzveszél ellen rendezett tűzoltó egyesület alakított, mely a leg jobb és célszerű eszközökkel, és fecskendőkkel van ellátva."*³

1889. május 31-én alakult.⁴ 1891-ből származó iratból ismert, hogy Pászthy László volt a tűzoltó egyesületi főparancsnok, helyettese Koháry János.

A *Salgótarjáni Hírlap* 1909. július 11-i száma emlékezett meg a Zagyva-Róna-Inászói Önkéntes Tűzoltó Egyesület fennállásának 20. évfordulójáról, melyet az "múlt hó 29-én" ünnepelt. A jubileum napján délután 3 órakor tartott díszközgyűlésen Oláh Miklós főgondnok elnöklése alatt érmeket osztottak. Utána a bányatársulati zenekarral az élen kivonultak az inászói erdőben levő táncchelyre. A mulatság a késő éjjeli órákban ért véget.

Az Inászótelepi tűzoltó egyesület 1911-ben szűnt meg, derül ki egy 1947-ben keltezett levélből.⁵

Itt kell még megemlékezni a mentőállomásról, amelyet Salgótarjánban elsőként éppen Inászó bányatelepen hoztak létre 1904-ben.⁶

1 Gerő N. i.m. 1910

2 Gáspár János: *A XIX. századi kolerajárvány Nógrád megyében* 1996 p.131

3 Shvoy M.: i.m. p. 237

4 NML XXIII. 829.a. 4/1969. -- 80 éves évforduló alkalmából tartott megemlékezés Járási Tűzoltó Parancsnokság dokumentumait idézi

5 NML. V.435.1. 906/1947. levél

6 Dzsida J: i.m.. 5 db Neupert-féle 1904-es típusú pneumatogénből álló berendezés. Ezekkel 1905-ben az Inászói Ferenc-akna egyik tűz miatt elgátolt bányamezejének újrainyitására állt dolgoztak egy ízben igen jó eredménnyel.

4. Kultúra, szórakozás

Elemi népiskola

A Salgótarjáni Kőszénbánya Részvénytársulat 1873. október 1-én egy tanteremmel nyitott iskolát Inászáon. Vezetésére *Perné Ferencz* salgótarjáni tanító kapott megbízást.

A telep lakóinak egyre növekedő száma szükségessé tette a bővítést.

*"Az iskolát teljesen a bányatársulat tartja fenn, felszereléssel ő látja el, a tanítókat ő fizeti s azonkívül az árvákat és nyugdíjasok gyerekeit ingyen tanszerekkel látja el, sőt az árva gyermekek részére minden évben téli ruháról is gondoskodik."*¹

Fenti kijelentésének ellentmond a következő: *"Az iskolakönyvek stb. árát kifizettük, azonkívül havonta az 50 kr 'iskolapénzt' is beszedjük."*² Ebből az derül ki, hogy a társulat iskoláiban a tanítás nem volt ingyenes: Az iskolák szemléltető eszközökkel való felszerelését illetően viszont valóban a bányagazgatóság gondoskodott.³

1873. december 20-án az igazgatótanács közreműködését kérte *Zemlinszky Rezső* bányagazgató, hogy az inászái iskola számára megrendeljék a következő szemléltető eszközöket:

1 db Gönczi Pál és Berghaus Magyarország falitérképe

1 db Gönczi Pál Az osztrák birodalom falitérképe

1 db Gönczi Pál Európa falitérképe

1 db 12 hüvelyk átmérőjű, délkör nélküli földgömb

A térképek ára egyenként, csomagolási költséggel 4 Ft 40 kr-t, a földgömbé 5 Ft 90 kr-t tett ki.⁴

1 Pacséry K.: *Nógrád vármegye népoktatásának története* B-gy. 1900 p. 267

2 Belitzky J. *Adalékok a munka- és életkörülményekhez...* NTM Adattára p. 82

3 NML XI.5.45. Bericht der Direction 1890 März 22. "... wir seit Jahrzehnte sowohl auf unserer Salgó-Tarján, als auf unserer Inaszóer Colonie für die Kinder unserer Arbeiter zwei sechsklassige Elementar-Schulen erhalten, welche wir in jeden Jahre mit Lehrmitteln und anderen Utensilien ausstatten."

4 Belitzky J.: Uo. p. 82.

A jó tanulmányi eredményt elérő tanulók jutalmazására is található adat:

"A vizsgajutalmakat úgy osztjuk szét, hogy a tarjáni iskolának 5 párhuzamos osztályában és az inaszói iskolánk 5 osztályában minden osztályban a három legjobb fiú- és a három legjobb leány tanulónak - tehát összesen 60 tanulónak - adunk azokból."

A jelentésből kitűnik, hogy a társulat iskoláiban összesen 15 népiskolai osztály működött.¹

1878. július 13-i cikkében a *Losonczi Híradóban* Müller János a bányatársulati iskolák igazgatójának írásából tudjuk, hogy Zemlinszky Rezső bányaigazgató elhatározta egy tanító Inaszóra helyezését, így a három Salgótarjában tanító mellett volt egy negyedik.

Az 1877. tanévben a bányatársulati iskolákba jártak:

Mindennapos ²	Salgó-Tarján	96 fiú	84 leány
	Inaszói telep	32 fiú	28 leány
Ismétlő iskola	Salgó-Tarján	34 fiú	18 leány
	Inaszói telep	12 fiú	11 leány
Összesen:	315 fő	174 fiú	141 leány

A bányatársulati iskolákban 1877/78. tanévben már 4 osztálytanító és egy igazgató működött.

A magyar anyanyelvű tanulók csak valamivel többet mint harmadrészt teszik ki az összes tanulóknak.

Az iskola épületének bővítése történt Inaszón 1879-80. tanév elején egy második tanterem is létesült.

1890-ben a harmadik, ezt követően 1896 szeptemberében pedig a negyedik tanterem.

1896-ban 20000 korona költséggel új iskolaépületet emeltek.³

1 Belitzky J.: *Adalékok a munka- és életkörülményekhez...* p. 84 NTM Adattára

2 A mindennapos a 6-11 éves, az ismétlő iskolai a 12-14 éves korosztály volt. Nógrádmegyei Tanügy 1901. 3.sz. p. 27

3 Szomszéd András: *Az SKB Rt népiskoláinak története* In: *Egyesületek, nemzetiségek, iskolák* St. 1990 (pp. 203-268) p. 212

Az iskolába járó tanulók adatait rögzítő *előmeneteli és mulasztási naplók* tartalmazzák. A levéltári dokumentumállományban az 1898/99. tanévről található a legkorábbi adatok.

Ezek az alábbiak:

- 1. osztály: 87 tanuló
- 2. osztály: 77 tanuló
- 3. osztály: 74 tanuló
- 4-5-6. osztály: 48+16+15 tanuló - összevont osztályok.

Az ebben azt időben az iskolában tanítók : (1899)

Koháry János

Pászthy László

Karvajszy István

Bender Károly

Koháry János nem csupán igazgató-tanítóként tevékenykedett, hanem a Nógrád vármegyei Általános Tanítóegyesület elnöki tisztét is betöltötte.

A századforduló idejéről is van statisztika a bányatársulati iskolákra vonatkozóan. A *Salgótarjáni Lapok* 1902. november 23-i számában közölt kimutatás alapján az alábbi adatokat tudjuk meg:

A külső bányatelepeken:

Frigyesaknán	174 tanuló
Inászón	298 tanuló
Salgón	96 tanuló
Székvölgyön	62 tanuló
Rónatelepen	38 tanuló
Összesen:	668 tanuló

Szembetűnő ebben az adatsorban az inászói iskolában tanulók nagy száma.

Az iskola tanítói '*Nógrádmegyei Tanügy*' c. folyóirat számaiban többször szerepeltek.

Az 1900-tól 1915-ig megjelent lap szerkesztősége és kiadóhivatala Balassagyarmatot követően lett az inaszói bányatelepi elemi iskola 1903-tól 1914-ig. Hosszú éveken át nyugdíjazásáig felelős szerkesztője *Magyar Béla* tanító volt. (Melléklet - a folyóirat címlapja)

Nagyobb részt férfiak dolgoztak tanítóként az inászó-i iskolában, de a nők is megjelentek az iskolai oktatásban. *Koháry Jánosné, Pászthy Lászlóné, Karvajszky Istvánné*, akik a leánytanulók kézimunka oktatását végezték.

Szintén a sajtóból tudjuk, hogy 1908-ban Inászóra tanítónő érkezett, aki nem volt más, mint az egész Tarján közvéleményében elsőrendű tanítómesterként élő Gönczöl János bányatársulati iskolaigazgató lánya.¹

Az iskola Inászon 1914-ben ideiglenesen bezárt, újranyitására csak 1919-ben került sor.

Szórakozás, ünnepek

Az Inaszó bányatelepi iskolában tanítók a település életének aktív részesei voltak: nemcsak tanítói minőségben, hanem kulturális, illetve jótékonyági rendezvények kapcsán is több ízben írtak róluk a korabeli lapok.

1903. április 19-én a *Salgótarjáni Lapok* hasábjain számolt be egy műkedvelői színi előadásról, amelyet Inászon rendeztek a Losoncon felállítandó tanítói internátus javára. A bemutatott darab, "A falu rossza", amelyben Karvajszky István nem csupán rendezőként jeleskedett, hanem Gonosz Pista szerepét is 'művészi alakította, sok derűs percet szerevezve a közönségnek'. Az énekek betanítója Bender Károly volt.

Igen érdekes kiemelni egy 1906-ban tartott műkedvelői előadást, amelyről szintén beszámolt a korabeli sajtó. Az előadott darabot 'A kinczsásók'-at Karvajszky István a társaság 'agilis' rendezője írta, az énekek megzenésítője pedig Bender Károly volt. A bevétel a Magyarországi Munkások Rokkant és Nyugdíj Egyesülete inaszói 77-ik fiókja javára folyt be.²

Az akkor bemutatott darabot a benne szerepet játszó Tóth Zoltán is megörökítette az utókornak: *"Az benne a legértékesebb, hogy egyik tanítónk írta ezt a bányász vonatkozású meseoperettet. Benyújtotta a Nemzeti Színháznak is, ahonnan jó bírálattal válaszoltak.*

*Az egész darabnak de különösen az iskolásoknak nagy volt a sikerük."*³

1 Salgótarjáni Hírlap 1908. szeptember 6.

2 Salgótarjáni Lapok 1906. február 4.

3 Tóth Z.: I.m. NTM Adattára

A bányászok életmódja rendkívül sajátos volt, nem csupán azért mert egy viszonylag zárt rendszerben zajlott életük, a bányatársulat építette telepen és annak ellátása révén, hanem azért is, mert a föld alatti munka végzése során nagy volt az egymásra utaltság, az összetartozás érzése. A mindennapos veszély fenyegető közelsége gondolkodásukat, hitvilágukat is meghatározta.

Az egyik kiemelten fontos ünnepkör éppen ezért Prokop védőszent nevéhez fűződött.

*"A bányászok védőszentjének ezen kedvelt ünnepét vasárnap f. h. 7-én tartották meg. Már korán reggel puffogtak az üdv lövések. Zeneszóval vonultak a bányászok a tisztviselői karral az élen a templomba, hol ünnepélyes istentisztelet volt. Folyt a multság egész nap a bányászok mindegyike 1 kg. húst, 1 lt bort és 1 cipót kapott. A tisztviselői kar termében bankett volt."*¹

A Salgótarjáni Hírlap 1908. július 12-i számában : "Bányász ünnep Prokop a bányászok védőszentjének napján folyó hó 5-én a helybeli bányászok szokás szerint ünnepeltek. Egész délelőtt stílszerű dinamit robbantástól és zene szótól volt hangos a község."

Az inaszói ünneplés ismét a szemtanú visszaemlékezéseiből ismert, amely szerint Szt. Prokop ünnepét minden évben a július 4-ét követő vasárnapokon 1908-1910-ig minden évben megtartották. A Magazinban lehetett megkapni a járandóságot (kiscipók - 2 cipójegy / fő, 1 l -sörjegy, 1kg hús jegy).

A tűzoltók diszruhában sorakoztak, a többiek civilben, ünneplőben várták a Salgótarjánba vivő csillevágányon futó kis vonatot.

A táncplaccon nagy majálist rendeztek. Ezt követte este lampionos mulatozás.²

¹ Salgótarjáni Lapok 1907. július 14.

Ruttkay Sándor: "Egyszer egy évben, a bányászok szentjének: Prokopiusnak napján, ingyen kap minden bányász húst, kenyeret és bort. E napon, mint más esedékes ünnepélyességeknél is egyenruhájukat öltik föl s párosával, a tisztikarral az élükön vonulnak a társulati jól iskolázott, jeles zenekar buzdító indulóinál istentiszteletre, ennek utána pedig kezdődik a multság."

² Tóth Z. : l.m. NTM Adattára

Szt. Borbála ünnepe

"Minden bányai leszállás előtt imádkozni szoktunk a bányászok védőszentje a Szt Borbála képe v. szobra előtt." - mondta Komlósi Kotter József (1960) Sándor Rudolf gyűjtésébe.

Közismert, hogy nemcsak az imák, hanem a Borbála napon rendezett ünnepségek is eseményei voltak a bányászközösségeknek.

Farsangbúcsúztatás Talpon volt a telep apraja nagyja, kíváncsian várták a felvonulást. Hangoskodással a telep végéről, maszkokat vettek fel, vidám mulatságot rendeztek. A bánya vezetése a munka szervezését úgy oldotta meg, hogy viszonylag kevés fennakadás legyen ilyen alkalmakkor, tudjuk Belitzky János nyomán.

* * *

Az inászói bányatelep virágzó korszaka az 1910-es években véget ért. Majd egy évtizednek kellett eltelnie ahhoz, hogy ott a bányászat ismét meginduljon.

A lebontásra került épületek anyagát a vízvásztói, teréztárói és forgácsi lakótelepek építésére használták fel.¹

"Amikor a bányák kimerültek, a telepet a Salgótarjáni Kőszénbánya Részvénytársulat lebontotta és maradt ott cca. 25-30 kis ház és barakk. Az ott lakosság az országba, sőt egy része a külföldön szanaszéjjel széledt".

....A széntelemek kiaknázásával úgy tűntek le a nagy multu Inászon először a szorgalmas kezű alkalmazottak majd bezáródtak az irodák és iskolák kapui, mind kevesebbszer zavarta a kis vasut a cserniki erdő csendjét, míg végül a lakótelep alatti széntelep kiaknázásával átvette az enyészet rettentő uralmát az egykor nagy iparu kies völgyben."²

¹ Dzsida J.: l.m. p. 57

² Salgótarjáni Almanach Szántay I. szerk. St., 1925 p. 18

III. Az 1920-as évektől az 1970-es évekig

1. Bányanyitások

Az 1920-as évek elején újra nyitották a régi inászóli bányákat a korábban le nem fejtett szénpillérek bányászására.

*"1919-ben megnyílnak a Pécskő oldalán telepített Nándor és a redivivus Inászón az Uj László tárók."*¹

A terület vezetőjének *Moticska Nándor* bányagondnokot bízta meg *Roth Flóris* bányaigazgató 1920-ban:

*"Közvetlen vezetése alá tartozik a bányagondnok úrnak a Zagyvarakodói gépműhely, zagyvarakodói vontatás és az ujonnan megnyitott régi inászóli bányák."*²

A bányászat alá vont terület egy része *Osztroluczky Miklós* birtokán húzódott. *"Az a terület, amelyen a telep létesült Dr. Osztroluczky Miklós birtokos tulajdonát képezi túlnyomórészt."*³

Az 1920-as évekből származik egy csereszerződés, amely *Osztroluczky Miklós* és az SKB Rt között csereszerződés jött létre. Ennek értelmében *Osztroluczky Miklós "a régi Ferenc-akna mellett épült erdőőri lakásul szolgáló házzal összefüggésben levő 1 kat. h. 752 □ öl kiterjedésű részért cserébe kapott a Zagyvapatak és a bányavasút közötti részen szántó rét és legelő területből 1 kat.h. 865 □ részt"*⁴

Az egykori táncmulatságok színhelyéül szolgáló terület birtokosa is ő volt. 1924-től több évben is kisebb - nagyobb területeket bérelt tőle a SKB RT.

A trianoni határok kijelölése utáni időszakban 4 központ közé összpontosult a magyarországi szénbányászat: *"A tatai és esztergomvidéki szénbányászat 23000 embernek ad kenyeret, a pécsvidéki szén Baranyában és Tolnában 13400 főnyi bányásznépet tart el, a nógrádi szénmedence Salgótarjánban és környékén 18000 a borsodi vas- és széntelepek pedig 16000 bányászmunkásságot gyűjtöttek össze"* - olvasható *A bánya* c. műben.

1 *Salgótarjáni Almanach* Szerk. Szántay I. 1925 p. 18

2 NML XI.5. 19.(3067/1920. Közzévény)

3 NML V.417. 1934. okt. 30. Jzk

4 NML XI.5. 1925. III.4.

Dr. Osztroluczky Miklóssal már a Szt István KB Rt kötött szerződést 1861. október 23-án. - NML XI.5.15.

Ennek az időszaknak bányászatát *Dzsida József* kisebb bányák nyitásával jellemzi: Ezek közül Margittáró 1919-1923, Kakastárók 1921-1924, Szöllőverő ereszke 1925 emelhetők ki.

1936-ban a Ferenc akna visszahagyott jóminőségű nagyobb szénpillérének feltárása kezdődött meg.¹

Az alispánnak 1938-ban írt levélből ismerjük az alábbiakat:- *"A telep már teljesen kimerült, éveken át ott a munka szünetelt. 2 év előtt kezdett a bánya újból dolgozni, és a régi bányászatból visszamaradt szénpilléreket termeli ki újabb eljárással. Ezen utolsó széntömb kibányászása után a munka újból megszűnik".*²

A II. világháború időszakában a bányászkodásra a hadigazdálkodás nyomta rá a bélyegét. 1938 és 1944 között 14 és 16,5% körül mozgott a medence részaránya az országos termelésben.

A háború egyre több szenet kívánt. Ezt új bányák telepítésével, leállított bányák újrainyitásával oldották meg.

1941. a SKB RT működésének legsikeresebb éve volt: *"74 év óta működő nógrádmegyei bányászatunk 1941. év folyamán érte el legnagyobb széntermelését."*³

Ebben az időszakban az 1942-től 1949-ig üzemelő Új-Margit fűződik.

Az 1946. január 1-én megtörtént államosítást követően a salgótarjáni bányaigazgatóság 6 körzetből állt: A Zagyvaihoz a **Margit**, Gusztáv, Forgács, József, Salgó, vagyis 5 üzem, 12 termelőbánya tartozott. 1934 fő alkalmazotti létszámmal.⁴

A Margit II. és III. lejtősaknák megnyitása 1947-es és 1948-as években történt. 1951-ben a Ferenc II lejtős akna.

1952. januárjában jött létre a *Nógrádi Szénbányák Tröszt*. Erre az időszakra újabb Margit aknák megnyitása esik:

1952-ben a Margit IV és Margit V, 1953-ban a Margit VII, végezetül 1954-ben a Margit VI lejtősakna.

1 NML XI.5. 46. 1936-ról - 1937. március 1.

2 NML IV 454/33. 3845/1938.

3 NML XI.5.46. 1942. március

4 Lassan József: A Nógrád Megyei Szénbányák ...műszaki története St. II. k. p. 70

Az 1950-es évektől termelésből kivont aknák: 1953 - Margit II, és III., 1957-ben Margit V., 1960 Margit IV, Margit VII 1961, Margit VI. 1963-ban.

Átszervezés, összevonás következtében 1963. április 1-jével 14 üzemegységből 7 maradt.

A szénmedencében működő bányák egy részének felhagyása már 1965-ben megkezdődött. és 1972-ig folyamatosan folytatódott.¹

Külfejtés is működött Inászón 1965-től 1968-ig.

1967. július 1-től a vállalat a *Nógrádi Szénbányák* nevet viselte.

Margit I. táró	1919 -1923	
Margit II. táró	1942 -1949	
Margit III.-VII.	1947 -1963	
Ferenc II. lejtős akna	1951 -1962	együtt 2395

Forrás: Magyarfy: I.m, p. 289

Szállítás

1939-től kezdődően vált aktuálissá a Zagyvarakodói inászói gőzüzemű keskenynyomtávú bányavasút villamos üzemre való átalakítása, csakúgy mint a Zagyvapálfalvai keskenynyomtávú villamosüzemű és a zagyvarakodó-inászói keskenynyomtávú gőzüzemű bányavasutak összeköttetése.

1939. március 8-án írt levél indokolja ezek szükségességét:

"Javaslatom volt az inászói vasút villamosítása és bekapcsolása a pálfalvai vasúthálózatba. -A kérdés ma már sajnos sürgősebb, mint képzeltem.- A villamos centrálé ellátása a mai gőzüzemű vasúttal már a legnagyobb nehézségekbe ütközik. A centrálénak mai igénybevétele mellett már napi 30-35 vagon szenet kell felfuvarozni, melyhez a Vasötvözetgyár anyagellátása járul. - A gőzmozdonyok miatt sokszor szinte kétségbeejtő nehézségekkel lehet csak a szállítást biztosítani úgy, hogy a legnagyobb eséllyel kell a villamosítást elkészíteni, eltekintve attól, hogy a tonna km költség a felmerült nehézségek miatt mind nagyobb lesz. ²

1 Lassan József: I.m. II. k.

2 NML XI.5. 43. 45/9.

2. A lakosság számának változása

Az 1930. évi népszámlálási adatok már tükrözik a bányatelep jelentőségének csökkenését.

Település	Népesség	Kereső		Eltartott		Östermelő		Iparforgalom		Közforgalmi, véderő, nyergőjás		Egyéb és ismeretlen	
		Férfi	Nő	Férfi	Nő	Kereső	Eltartott	Kereső	Eltartott	Kereső	Eltartott	Kereső	Eltartott
Inászóbánya	173	58	12	28	75	3	3	50	91	16	8	1	1
Kölápuszta	55	22	1	10	22	1	2	16	20	4	8	2	2
Rónabánya	422	142	24	74	182	1	3	106	173	52	78	7	2
Vízválasztó	253	73	20	51	100	1	1	83	158	5	1	4	-

	Népesség	Férfi	Nő	0-6	6-11	12-14	15-19	20-39	40-59	60-	Magyar	Német	Tót	Egyéb	Magyarul tud	Bk	Ok	Ref	Ág	Egyéb	Ir és olvas
Inászóbánya	173	86	87	22	24	9	13	60	25	20	157	3	11	2	171	164	6	-	2	1	123
Kölápuszta	55	32	23	5	7	2	7	18	13	3	55	-	-	-	55	54	-	1	-	-	47
Rónabánya	422	216	206	69	49	23	48	140	63	30	396	9	13	4	421	407	6	6	3	-	308
Vízválasztó	253	124	129	33	52	7	23	92	38	8	247	1	4	1	253	227	9	5	12	-	209

Forrás: 1930. évi népszámlálás - A külterületi lakott helyek néhány foglalkozási adata p. 485

1953. november 8-án készült az a Községi Tanácsi jegyzőkönyv, amely Zagyvaróna létszámát 2830 főre teszi, kb. 300 iskola köteles, és kb. 200 6 éven aluli.

"A községünk széttagolt, 6 lakott részből áll és pedig Zagyva 1300 fővel és 320 lakással, Vízválasztó, Inászó és Kölápa együtt véve 700 fővel és 180 lakással." ¹

Nem egészen egy évtizeddel később 1962-ben a statisztikai adatok a következőképpen alakultak:

	Fő	Házak
Zagyvaróna	2702	649
Csernyikvölgy	4	2
Farkasbükk	27	3
Ferencakna	42	18
Fénykőpuszta	3	1
Inászóbánya	109	8
Pintértelep	193	53
Rónabánya	282	61
Vízválasztó	223	28

1 NML. XXIII. 829 a-3 Jzk 1950-57. 6/1953.

A táblázat adataiban, hogy az Inaszóbánya részét képező Ferencakna (a tény iratokból ismert) külön szerepel.)

A fenti adatokból ugyan nem tűnhet ki, de a különböző dokumentumokban olvasható, hogy egyre idősebb emberek lakják a telepet. Az időszakonkénti szükséglet új bánya nyitásánál a szomszéd községekből ingázó munkások 1947-ben Inaszó Margittárára legtöbbször 113 fő járt Bárnából, akik 8 km-t utaztak, 10 fő Székvölgyről, Zagyvarónáról 20 fő, Salgótarjánból 6 fő, helyi lakos 31 fő. ¹

3. A telep életének alakulása

A szénbányászat e területen való újbóli felélése a telep újra építéséhez vezetett. Ez azonban már az új bányákhoz igazodva, az eredeti helyről 'elvándorolva' történt. Ezzel kapcsolatos a két szomszédos község között létrejött vitás helyzet is.

Zagyvaróna és Kazár vitája

Az 1930-as években vitás helyzet alakult ki Zagyvaróna és Kazár községek között Inaszó bányatelep hovatartozását illetően. ²

Egy véletlen eset volt az éveken át tartó viták elindítója: a Salgótarjáni Kőszénbánya Rt. vállalatának egy mérnöke hatósági bizonyítványt kért, melyhez a pontos helyrajzi adatoknak az igazolására volt szükség. Mikor a vállalati mérnök a térképen utána nézett, hogy a megjelölendő hely hova tartozik, állapította meg, hogy a hatósági bizonyítványért Kazár községhez kell fordulnia. A Kazári jegyző így egész véletlenül tudta meg, hogy Inaszó bányatelep tulajdonképpen hozzátartozik.

Ebből indult ki a több éves vita.

A vita tárgyát lényegében nem annyira a telep, mint azok a pénzügyi jövedelmek képezték, melyektől Kazár község több mint két évtizeden át elesett. Ugyanis: *"a múltban a bányatelepről befolyó jövedelmek Zagyvaróna község pénztárához folytak be."*³

1 NML Bányairatok - Különféle

2 NML IV 454/33. 7344/1943.

3 NML IV 454/33. 3484/1937.

"A régi inaszói bányatelep lebontása után ott új virágzó bányászat folyt, de nem a Zagyvaróna hanem a kazári határ alatt, s ennek dacára a telep után kivetett adókat Zagyvaróna község szedte be s nem az arra egyedül illetékes Kazár község."

Ezért Kazár község kártalanítási igényt jelentett be.

Az eset további magyarázata meglelhető a korabeli iratokban:

A múltban Zagyvaróna község területén létesült egy *Inászó* nevű bányatelep, amely a múlt század második felében egy hatalmas bányatelep volt. *"Ezt a telepet azonban az SKB RT lebontotta s időközben egy másik telepet épített, ez azonban már Kazár község határában fekszik.*

*A bányatársulat a telep lebontását nem jelentette be, illetve a térképen a bányatelep Kazár község határában feltüntetve nem volt."*¹

Később a további kiterjedése során haladt át Kazár és Zagyvaróna községek politikai határán.

Az akkori iratok tanúsága szerint 1934-ben a teljesen összeépült telepből fennálló 24 ház közül 17 ház volt Kazár és 7 ház Zagyvaróna község területén.²

A gondos felmérés a távolságokra is kiterjedt. Ez megállapította, hogy *Inászó* bányatelep Kazár községhez 7 km távolságra fekszik, míg Zagyvaróna községhez 5 km távolságra, *"s amellett, hogy a telep közelebb fekszik Zagyvarónához, az összes volt lakói és jelenlegi lakói Zagyvarónán vannak anyakönyvezve."*

1934-ben az *Inászó* bányatelepen tartott lakossági népszavazás Zagyvarónához való tartozást igényelte. (Melléklet - A lakók aláírása)

1935-ben hozott alispáni határozat meghozta határozatát a telep hovatartozásának kérdésében: Zagyvarónához csatolta, miután *Inászó bányatelepet önálló pusztnak lehet tekinteni, így más szomszédos községhez való csatoltatása esetében az 1886. XXII. tc. 148 §-ban foglalt intézkedések az irányadók.*³

1 NML IV. 454/33. 1935. ápr. 30

2 Uo. 7161. / 1934. Főszolgabírótól SKB Rt Ig-nak.

3 4853/1935.

Az 1886. XXII. 148 § kimondja: önálló puszta valamely községhez vagy valamely községtől más községhez való csatolásának feltételeit abban állapítja meg először, hogy az a puszta összes egyenes államadó felénél nagyobb részt fizető lakosok kérelmezzék.

A kazári képviselőtestületi jegyzőkönyv az eseményt így rögzítette: *"Előadó bejelenti, hogy Dr Osztróluczky Miklós birtokán fekvő Inászó bányatelep Zagyvaróna községhez csatoltatott."*¹

Az anyagi kártalanítást illetően Zagyvaróna képviselőtestülete 29/1937.sz. határozatával döntött: az Inászó bányatelepen befolyt és tévesen Zagyvaróna javára elszámolt közszolgáltatások térítése fejében 1938. január 1-től számított 20 éven át jövedelmek átengedéséről Kazár község részére.

Kazár képviselőtestülete (6 / 1938. határozat) elfogadta ezt a kártérítést.

"Kazár község képviselőtestülete egyhangulag elhatározza, hogy Zagyvaróna község képviselőtestületének 29/937. kgy. 2301/937. számú véghatározatában foglaltakat elfogadja, s a jövedelmek átengedésének első esztendejeként 1938. január hó 1-t jelöli meg, s így a jövedelmek átengedése 1957. december 31-ig tart."

"Ezen 20 esztendő alatt Kazár községet illeti Inászó bányatelep után kivetett bányaadó, föld és házadó után a községi pótagó Kazár községet illeti meg az ott lakó, vagy ott dolgozó munkások után fizetendő általános kereseti adó, Kazár községet illeti meg végül az Inászó bányatelepen levő italmérés után kivetett italmérési illeték."

Lakásviszonyok

Közvetett módon tudjuk, hogy az 1930-as évek végén Inászó bányatelep megszűnt aktív bányatelep lenni, és tulajdonképpen már csak nyugdíjas bányászok lakják.²

Az ott élők véleménye is a 30-as évekre teszi a telep visszafejlesztésének időpontját.³

Nemcsak az ott lakók számának, csökkenése, hanem a lakásviszonyok is igen kedvezőtlenül alakulnak.

S hogy ez mennyire érvényes volt Inászó bányatelepre nézve, azt a korszak tanácsi irataiból lehet ismerni.

1 NML V. 417. 1936-1949 49.o. 6/938 jkvi. 399/938.kig

2 NML V. 436. (3686/1940).

3 Hann Ferenc: *Egy település lép a térképről* Palócföld, 1974

Az 1960-as évekből származó általános megállapítás a bányatelepek elhanyagolt korszerűtlen állapotára hívja fel a figyelmet, valamint arra, hogy a bányatelepeken a lakás, víz, út és egyéb problémák megoldása központi intézkedést kíván.¹

A koloniális rendszerben épült épületek építőanyaga vályog és téglavolt, az alapzat kő. A szigetelés elavult, mivel az épületek 50-80 évesek.² Így aztán nem csoda, hogy egészségileg igen kifogásolhatónak minősítették őket, amelyeket a dolgozók csak szükségként használnak.

1965-ben tett megállapítás szerint az elavult épületekre nagyobb költséget nem érdemes fordítani, a bányatelep szanálásra kerül. Még ekkor azonban nem volt ismert, hogy a lakosság hová költözik majd. Mindenesetre a szanálás tervét figyelembevéve elrendelték, hogy lakást kiutalni Inászázon nem lehet.³

A telep szanálásával kapcsolatban 1967. júniusában volt a Járási Tanács VB Igazgatási Osztályán keresztül a Városi Tanács VB Igazgatási Osztálya végzett Inászázon kérdőíves felmérést a szanálásra kerülő épületekről. Nyilatkozatot kértek a lakók lakásigényét illetően.

1967-ben 36 család élt Inászázon, ez 100 főt jelentett, 1968-ben 37 család élt, 1972-ben 35 lakásról van adat.

Az 1970-es évek elején a szanálendő lakások helyett 47 db lakás volt az épülő salgótarjáni garzonlakásban volt tervezve.

A telepkezelés kérdése Az Inászó bányatelepi állami lakások karbantartását a *Salgótarjáni Ingatlankezelő Vállalat* vette át 1963. január 1-vel a Nógrád Megyei Szénbányák Trösztől. (Ez Róna bányatelepen 65 lakást jelentett, Inászázon pedig 46 lakást, vagyis 25 épületet és 4 egyéb bérleményt.)⁴

Felújítást ugyan nem végeztek, csak javítást bejelentés alapján.

Egy gondnokot alkalmaztak, akinek feladata volt a panaszokat bevinni az IKV-hoz. 1963-ban három épület javítása történt a telepen.

1 NML XXIII. 829.b-3 27/1962

2 NML XXIII. 829 b-4 20/1963.

3 NML XXIII 829 a-5

4 NML XXIII.829.b-5

A lakásviszonyok nehézségei mellett az itt lakók kommunális és szociális ellátása sem volt megfelelő.

Közlekedés, víz, áram

Út, közlekedés

Igen fontos mozzanat volt a korábban csupán házzszámokkal ellátott telepen, amikor 1959-ben házzszám tábla és utcanevek rendezése során végre utcanév adás megtörtént.¹ Mivel "a telep lakói kimondottan bányászokból tevődnek össze." a 'Bányász út' elnevezést kapta a 'főutca'. Ez az út nem azonos azzal, amely még az előző korszakban épült telepen vezetett, s állapotát tekintve az kövezett volt. Ez az út, amely 2012 m hosszú, s 4 m széles volt, kiépítetlen maradt, derül ki egy 1950-es kimutatásból.

A telep lakóinak közlekedését nehezítette az út gödrös jellege, szinte járhatatlanná tette a feltörés.

Hosszú évekig tartott, míg végre megoldódott a buszmegálló létesítése az inaszói elágazásnál. A lakók szerették volna, ha a helyijáratú buszok betérnek a telepre, erre azonban nem került sor..

1963-ban a lakók igényére érkezett válasz:" Hogy a helyi járat naponta kétszer bemenjen Inaszóra nem kivitelezhető.²

A XX. század elején kiépített telefonhálózat helyett a 70 évvel későbbi telepen mindössze segélykérő bányai telefon volt Inaszón 1972-ben..

Vízellátás

1958-ból ismert, hogy Inaszón csőrendszer útján fertőzés mentesen került a víz a lakosság szolgálatába, s egy 1961. évi beszámolóból úgy tűnik, a kérdés megoldott. " A vízellátás jónak mondható a község területén úgy minden a környező településeken egyaránt (Inaszó, Vizválasztó, Rónatelep, Pintértelep)" ³

Gondok azonban többször jelentkeztek, több esetben nem volt víz, 18/1966. a gondokon segítő volt egy ivóvíztartály (1963).

1 NML XXIII.829.a-2 1959.

2 NML XXIII.829.a-3 1963

3 NML XXIII 829 b-6 1972

1967-ben kiderült, hogy a telep vízellátása korántsem problémamentes. *"Vannak esetek amikor a közkifolyó állandóan folyik, de előfordul az is, hogy hosszabb időn keresztül a telep ivóvizet nem kap".*

A gondok megszüntetésére tett lépés az volt, hogy a telep felszámolásáig folyamatosan a Hőerőmű Vállalat IV. kútja adta a vizet a Viz- és Csatornamű Vállalat részére. A költségek ésszerű fenntartása miatt a Kút felújítási költségét a Hőerőműnek, a hálózat felújítási költségét a szénbányáknak kellett állnia.¹

A Hőerőmű részéről történő vízellátás a nyári időszakban a folyamatos üzemeltetést nem mindig biztosította.

1971-ben a kültelepüléseken (Rónafalu, Rónabányatelep, Pintértelep, Vizválasztó, Inászóbányatelep) a teljes vízvezetékrendszer építését befejezték, kivétel a Ferenc-telep volt. Ott ásott kerekeskút volt, amelyet a Községi Tanács rendbehozott.²

Áramellátás

A közvilágítás és áramellátás helyzetéről az 1960-as évekből van információ. E kérdéskör megoldása érdekében is szükség volt néhány intézkedésre. Ezeknek a célja az volt, hogy az alsó telepi 220 V-os áram mellett a felső un. Ferenc-telepen is 110 V helyett 220 V-os áramkör legyen, s így a rádiót, TV-t használni lehessen.

Inászóbányatelep villanyhálózatának korszerűsítése befejeződött 1969-ben. 1970-re megtörtént a 110 V-ról 220 V-ra átállítás³.

Élelmiszerellátás

Az 1945. utáni években a Csille Bányászellátó Rt élelemtáraiban folyt vételezés, Inászón a Margittárónál.

Az 1959-ben tartott Kelet-Nógrád megye Népbolti beszámolóból már az derül ki, hogy a Margittárón élők ellátását a 11.sz. áruda és húsmérése biztosította egy ideig.⁴ Ez utóbbi, a 98. sz. húskimérő 1969-ben megszűnt.

1 NML XXIII.829.b-5 1968

2 NML XXIII.829.a-5 1971

3 Uo. 1970

4 NML XXIII.829.a-2 1959

Volt egy másik élelmiszerbolt is, amelynek állapota nem volt kifogástalan, így 1963-ban javaslat hangzott el, hogy Inászáron a következő évben peremboltot építsenek.

A húsellátást 1967-ben már egy Zagyváról járó hentes volt köteles biztosítani Inászáron.¹

Egy évvel később a húsellátás már problémaként jelentkezett, de közel volt Vizválasztóhoz.

Két év múlva azonban a jelentkező csekély igények miatt megszűnt a hús kiszállítása.²

1970-ben az élelmiszerral való ellátás elfogadható volt, bár a kenyér biztosítása nem mindenkor volt megfelelő.

Az élelmiszerüzlet kettős funkciót is betöltött Inászáron: vendéglátó ipari szolgáltatást is végzett. A szanálási terv miatt ugyanis új egység felépítése nem volt betervezve.

Egészségügyi ellátás

A bányánál dolgozók orvosi ellátását az üzemnél biztosították. Azonabn a telep többi lakójának ellátására szükség volt rendelésre.

1958-ból ismert, hogy az orvosi rendelés még nem volt rendszeresítve.

Az 1960-as években történt egészségügyi átszervezés eredményeként a telepen élőknek egészségügyi problémáikkal Bárnába kellett utazniuk, ugyanis egy rendelet értelmében az orvosi körzetek 'rendezésével' Inászó bányatelepet odacsatolták.

Ez azt jelentette, hogy 1963. szeptember 1-től Bárna - Székvölgy - Inászó új körzetet alkotott.³

A telep lakói többször is nehezményezték, hogy a távolság és a közlekedés megoldatlansága miatt nem érzik ezen a téren megoldottnak helyzetüket, sürgős esetekben nehezen jutnak a betegek ellátáshoz. Végül 1965-ban kérésük teljesítése megtörtént, a telep bárnai körzetből való visszacsatolásával.⁴

1 NML XXIII.829.a-4 1967

2 Uo.

3 NML XXIII.829.a 1963

4 Uo. 1966.

Iskola, kultúra

Néhány éves szünet után a telepen lakók gyerekeinek oktatására ismét beindította az iskolát a bányagazgatóság. 1919/1920-ban *Bechina László* igazgató tanító és *Kerzey Antónia* tanítónő nevét találjuk a naplóban 24 beírt tanuló névsorával. A bánya vezetése az általa fenntartott iskolában a környező puszták cselédjeinek gyermekei oktatását nem vállalja. 1928-ban az egy tantermes iskolába a kazári körjegyzőséghez tartozó "szőlőverőpusztai" cselédemberek gyerekeit túlzásfolttság indokával nem vették fel.¹

Az iskola az 1938/39. tanévig működött Inászáron, 1 tanító és 36 tanuló volt az összevont osztályú iskolában. Ezt követően Vizválasztóra jártak a telepi gyerekek.

Az Inászáron lévő iskola újra indításának időpontjáról nincs adat. Az a tény ismert, hogy az 1950-es években ismét volt iskola Inászáron.

A telepen lakók között egyre alacsonyabb lett a fiatalok aránya. Az 1958-as adat szerint az alsó tagozattal működő inászári iskolának mindössze 17 tanulója volt, és a 4 évfolyam összevontan tanult egy nevelő vezetésével. 1960-ban a létszám 14 tanuló, 1963/64. tanévben 16 fő, 1964/65-ben 11 tanuló volt.

1965-re úgy lecsökkent az Inászáron tanulók száma, hogy a Járási Tanács VB Művelődési Osztály 11420/1965. határozatával az egy tanulócsoporthoz tagiskola működését 1965. június 30-i hatállyal megszüntette. 1965. szeptemberétől már a mátraszelei iskolába jártak a gyerekek.²

Az iskolába járás problémáját úgy oldották meg, hogy az ekkor Zagyvarónán működő gimnázium tanulóit szállító diákbusz hordta Mátraszélére az inászári gyerekeket.

A tanulók beszállítása részben a bányász járattal részben a zabari és nováki busszal történt.

Az adott tanévben az inászári tanulók közül már csak 2 tanuló járt a zagyvarónai iskolába.³

1 Szomszéd A.: I.m. pp. 212. 213

2 NML XXIII.829.a-3

3 Uo.

Kultúra

A Bányász 1927. szeptember 1-i számában a salgótarjáni és környékbeli helyicsoportjaink augusztus 20-i népünnepélyéről írt

"A bányamunkásság a jó békebeli időben Salgótarján környékén Prokopot szokott ünnepelni... A háború utáni években már Szt. István napját ünnepelték meg és ezen ünnepek alkalmával a vállalat a helyi csoportok rendelkezésére szokott bocsájtani kisebb-nagyobb mennyiségű természetbeni támogatást, melyet a helyicsoportok anyagi támogatására fordítottak".

Az inászói kultúréletről nem sok információ áll rendelkezésre. 1959-ről tudjuk, hogy volt egy olyan nevelő, aki törődött a telepen élő, nagyobb részt idősebb ember kulturális igényeivel.

Az iskola kultúrházként is szolgált, ott mozi előadásokat is tartottak. Az épület állapota miatt azonban 1959-ben javításra szorult: a falai repedezetté váltak, mivel a bánya alá ment, illetve nem lehetett kifűteni.

Új iskola építését kezdeményezték a bányatrösztnél.

A községi tanács kezelésébe és felügyelete alá került 1970. jan. 1-vel az inászbányatelepi kultúrotthon, amelynek 120 személy befogadású kultúrterme volt.¹

A telepen élők a számukra kedvezőtlen körülmények ellenére is ragaszkodtak a múltjukhoz. 1961. július 30-án az inászói erdőben a volt és az akkori ottlakók a 100 és bányászkodás tiszteletére baráti összejövetelt rendeztek. *"A terep sokat változott azóta, hogy elmentek innét szerte az országba a most már meglett korú vendégek. Megfogyatkoztak a házak és gyarapodtak is eggyel-mással, bolttal, iskolával, kultúrházzal..."*²

Sport

Inászó sport életről kevés adatot sikerült találni.

Ismert azonban, hogy működött egy csapat az Inászói Bányász, amely labdarúgó csapatként részt vett a járási sport rendezvényeken 1952-ig.³

1 NML XXIII.829 a-5 2/1971.

2 Nógrádi Népiújság 1961. augusztus 2.

3 Szabó J.: "A nevek tükrében" St, 1990

Utószó

A Nógrád Megyei Tanács VB Ép.O. 1964. II.27-i határozata bontásra jelölte ki a 25 épületet, azaz 46 lakást Inászón.¹

A Salgótarjáni Tanács VB határozatáról szóló cikkben olvasható:

"A IV. ötéves terv végére 522 kolónialakást bontanak le, ezzel Salgótarjában teljesen megszűnnek a fabarakkok ...

*Néhány kolóniatelep mint Inászó, József-rakodó, Ujakna, és Öreg Józsefi teljesen megszűnik."*²

A fokozatosan csökkenő létszámú Inászó bányatelep végleges felszámolása a 70-es évek közepén megtörtént.

A terület egy részén fácántelep létesült.

Ma mindössze néhány épület és az erdő mélyén húzódó kis temető őrzi az itt élt és dolgozott emberek emlékét.

* * *

Két évtizeddel a telep felszámolása után az 1990-es évek elején a Nógrád megyei bányászat korszaka is véget ért.

A 150 év eltelte ellenére sem merült azonban feledésbe az 1848. év emléke.

1998. szeptember 4-én Inászón ünnepi megemlékezést tartottak, amelyen jelképes táróavatás is történt.

1 NML XXIII.829.b-5 1966. IKV beszámoló

2 NML 4/1972. jzk.

A 7/1972. sz. tanácshatározat Salgótarjánhoz csatolta Zagyvarónát 1973. január 1-től.

3 Nógrád 1974. szeptember 24.

Irodalomjegyzék

Levéltári anyagok

- XXIII. 829. a Zagyvaróna Tanácsi Jzk.
 XXIII. 829. b " VB Jzk.
 V.436. /1., 2. - Zagyvaróna Közgy. Jzk. 1937-1950 és 1948-1950
 V.417. Kazár Képv. Test. Jzk. 1936-1949 és 1926-1936
 VIII. 361. G/c Inászó bányatelepi társulati elemi népiskola 1898-1938
 XI.5. 1.,2., 3., 5., 6.,9.,13., 15., 16., 17., 18., 19., 20., 34., 35.,41., 42., 43.,
 45., 46., - SKB Rt iratai
 V.435. 1-14. Zagyvaróna körjegyzőség iratai
 IV. 454/33. 54. Alispáni iratok
 Bányairatok - vegyes jellegű

Könyvek

- Az 1930. évi népszámlálás* Budapest, 1932
A magyar korona országainak helységnévtára Budapest, 1888
A magyar korona országainak 1900. évi népszámlálása Budapest, 1904
A magyar szent korona országainak 1910. évi népszámlálása Budapest 1913
A salgótarjáni iparvidék Szerk.: Gajzágó Aladár Salgótarján, 1962.
 Borovszky Samu szerk.: *Nógrád vármegye* Budapest, 1911
 Csánki Dezső: *Magyarország történelmi földrajza* 1890
 Dornyay Béla: *Salgótarján és a Karancs-Medves-vidék részletes kalauza Salgótarján,*
 1929
 Dornyay Béla: *Salgótarján szénbányászatának történetéhez* Tata, 1937
 Dzsida József: *A Salgótarjáni Kőszénbánya Rt nógrádi szénbányászatának története*
 1868-1943 Salgótarján, 1944
Egyesületek, iskolák, nemzetiségek Nógrád vármegyében a 18-20. században Szerk.: Á.
 Varga László NML, Salgótarján, 1990
 Fényes Elek: *Magyarország geográfiai szótára* Pest, 1851
 Gergely Ernő: *A magyarországi bányásztársadalom története 1867-ig* Budapest, 1986
 Habonyi Zoltán: *A Palócföld egészségének történetéből 1826-1969* Salgótarján, 1970
 Horváth László - Bodry László : *A bánya* Sopron, 1937
 Kalecsinszky Sándor: *A Magyar Korona Országainak ásványászata* Budapest, 1901
 Kiss Lajos: *Földrajzi nevek etimológiai szótára* Budapest, 1988
 Ladányi Miksa: *Nógrád és Hont vármegye* Budapest, 1934

Lassan József: *A Nógrád Megyei Szénbányászat felszabadulás utáni műszaki története*
1945-1985 I., II. k. Salgótarján, 1984, 1987

Magyarország helységnévtára 1893 1 és 4. kötet

Magyarország helységnévtára Budapest, 1933.

Magyarország helységnévtára 1962 .Budapest 1963.

Magyarország legújabb felosztása betűrendben Szerk. Friebeisz István Pest 1856

Nógrád megye műemlékei Szerk. Genthon István, Budapest 1954

Nógrád megye története II. Szerk.: Balogh Sándor et al. Salgótarján, 1972

Nógrád vármegye szervezete és szabályrendeletei Szerk. Harnos Gábor
Balassa-gyarmat, 1883

Pacséry Károly: *Nógrád vármegye népoktatásának története* Balassa-gyarmat, 1900

Papp Károly: *A magyar birodalom vasérc- és kőszénkészlete* Budapest 1915

Salgótarján története Szerk. Szabó Béla et al. Salgótarján, 1972.

Salgótarjáni Almanach Szerk.: Szántay István Salgótarján, 1925 és 1926

Salgótarjáni új almanach Szerk.: Szivircsek Ferenc Salgótarján, 1997

Válogatott dokumentumok és adatok Nógrád megye munkásmozgalmának történetéből
1848-1918 Salgótarján, 1975

Cikkek, tanulmányok, kéziratok

A Bányász 1926-1939. évf. számai

"*A kolónioatelek gyors felszámolásáért*" Nógrád 1974. szeptember 24.

Andreich János: *A salgótarjáni szénbányászat rövid ismertetése* BKL. 1894

Belitzky János: *Egészségügyi vonatkozású adatok az 1890-es évek első feléből az SKB Rt'
salgótarjáni bányagazgatóságának az Országos Levéltárban lévő
levélmásolati könyveiben* 1975. NTM 1894-76

Belitzky János: *1901-1903 üzem és munkaerőgazdálkodási adatok tekintettel a bányászok
életkörülményeire az SKB Rt bányagazgatósági levelezése alapján* 1976
NTM 2019-76

Belitzky János: *Adalékok a SKB Rt bányászainak munka- és életkörülményeihez az
1870- es évek igazgatósági levelezéséből* NTM 1700-74

Belitzky János: *Adatok a SKB Rt egészségügyi, oktatási és kulturális intézményeiről és
intézkedéseiről 1878-1890* NTM 1880-75

Belitzky János: *Adatok az SKB Rt Munkaerőgazdálkodási és üzemfejlesztési
tevékenységéhez 1878-1890* NTM 1821-75

Belitzky János: *Személyzeti, munka- és életkörülmények 1878-1895* NTM 1832-75

Bemutatjuk a Nógrádi Szénbányákat Szerk. Molnár László BKL. 1975.10.

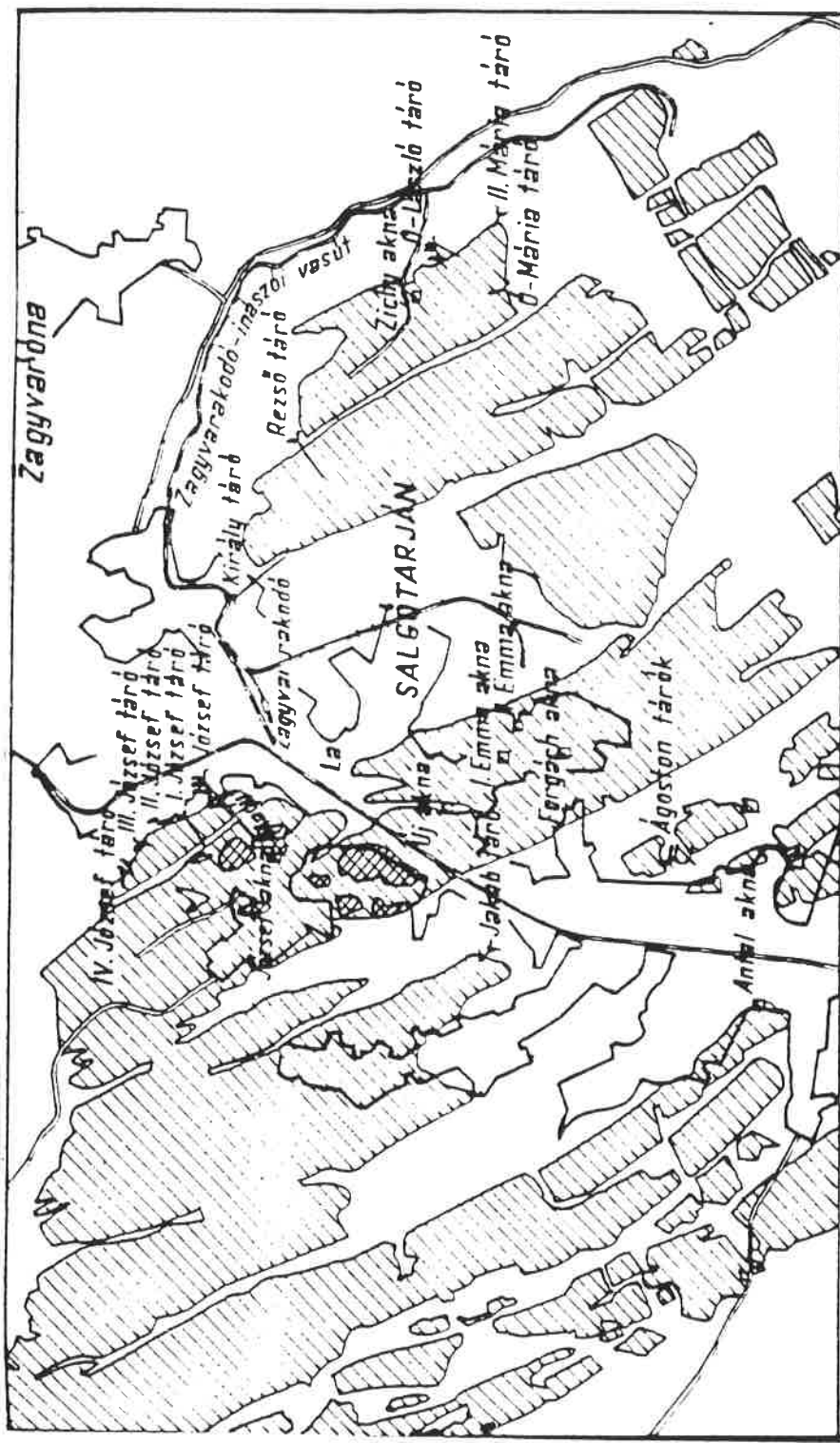
Bircher Erzsébet: *Szent Borbála tisztelete az európai bányászatban* BKL. 123. évf. 9-10.

Cserjési Miklós: *A salgótarjáni föld alatti bányászati múzeum* 113. évf. BKL. 1980. 7.

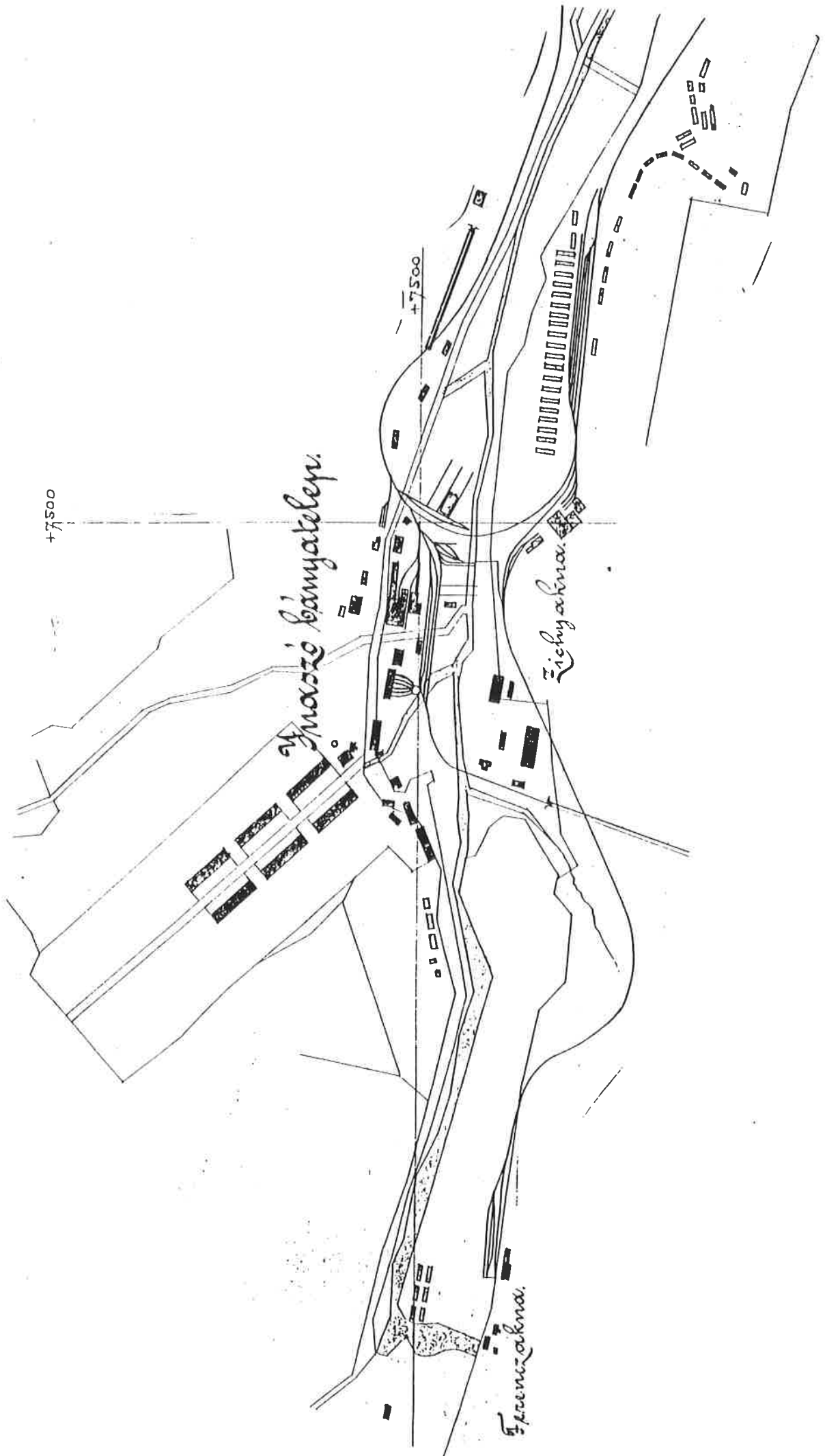
- 'Emléktáblát avattak Inászon' Nógrádi Népújság 1963. október 26.
- Gáspár János: *A XIX. századi kolerajárvány Nógrád megyében 1831, 1849, 1855, 1866, 1873.* 1996
- Gcrő Nándor: *A salgótarjáni kőszénbánya Részvénytársulat nógrádmegyei bányászatának ismertetése* BKL 1910
- Habonyi Zoltán: *Önéletrajz helyett (71 év emlékeiből)* Palócföld 1991
- Hann Ferenc: *Egy település "lelép" a térképről* Palócföld 1974
- Kötelesség a hagyományok megőrzése'* Nógrád 1998. szeptember 7.
- Lassan József: *A nógrádi szénmedence kezdeti időszakának története* BKL 1984. 6.
- Lassan József: *Zemlinszky Resző munkássága a nógrádi szénbányászat kifejlesztésében* BKL 113. évf. 1980. 11.
- Liptay Jenő: *XIX. századi bányatelek - határkövek a nógrádi szénmedencében* BKL 1983
- Losonci Híradó 1878. július 28.
- Magyarfy Károly: *A Nógrádi Szénvasutak oknyomozó története 1867-1985.* 1987 NML
- Nógrádmegyei Hivatalos Értesítő 1886-1903, 1907, 1905, 1906. évfolyam számai
- Nógrádmegyei Tanügy 1900-1914. évfolyam számai
- Oszvald László: *Tanulmány - Inászó bányatelep fejlődéséről 1840-1914* NTM 1276-71
- 'Öregek találkozója Inászon' Nógrádi népújság 1961. július 26.
- 'Ősz hajú fiatalok találkozója Inászon' Nógrádi népújság 1961. augusztus 2.
- Ruttkay Sándor: *A salgótarjáni kőszénbányászat keletkezése és fejlődésének rövid története* Losonc, 1902
- Salgótarjáni Hírlap 1905-1909. évfolyam számai
- Salgótarjáni Lapok 1902-1908. évfolyam számai
- Sándor Rudolf: *Bányászhiedelmek és szokások a salgótarjáni szénmedencében* 1966
- Shvoy Miklós monográfiája 1873 NML
- Szvircsek Ferenc: *A bányászati nyersanyagkutatás és a bányaművelés története Nógrád megyében a 19-20. században* NMMÉ 1992-93
- Szvircsek Ferenc: *A szénbányászat és az urbanizáció kapcsolata Salgótarjában* NMMÉ 1996-1997
- Tóth Zoltán: *Visszaemlékezések* 1973 NTM 1438-73

Melléklet

1. Térkép - A nógrádi szénmedence első bányái BKL 1984.6.
2. Térkép - Inászóbányatelep (880-as évekbeli térképről)
3. A gépműhely tervrajza NML Bányairatok
4. A gépműhely munkásai NTM Fényképtár
5. Az SKB Rt-nél alkalmazott külföldi munkások NML
6. Az SKB RT iskoláinak kimutatása NML
7. A 'Nógrádmegyei tanügy' címlapja
8. 1934. évi népszavazás Inászón NML
9. Kép - Emléktábla az Inászói Ó-Mária tárónál (1963), illetve a Nógrádi népújságban az eseményre megjelent cikk (1963. október 26.)



A nógrádi szénmedence első bányáinak átnézeti térképe



Einzelansicht

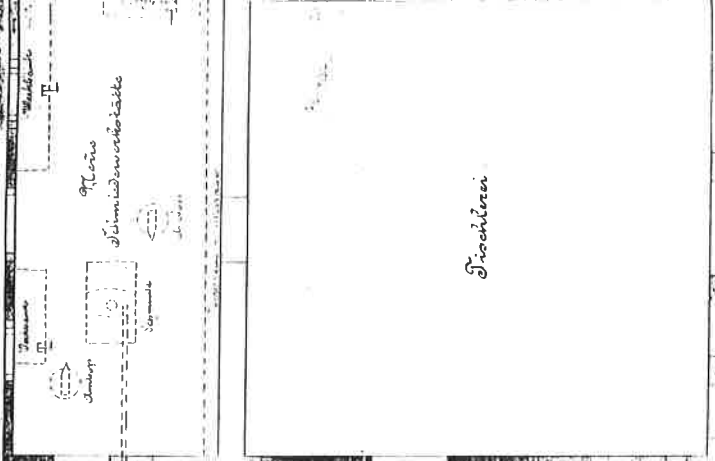
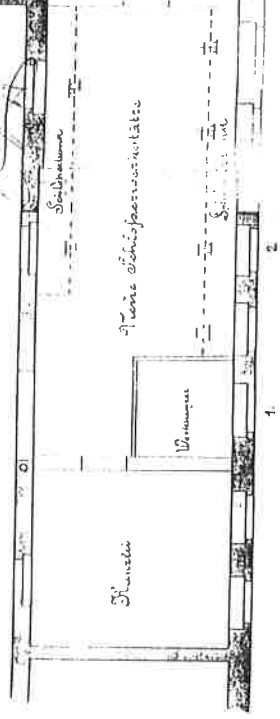
in der Maas des Maschinenwerkstätte

Umgekehrtung des Bandmagazins in eine Schmiede-
werkstätte mit Schneidemaschine und der Schneidemaschine
in eine Schlosserwerkstätte im Werkstättenbau.

Masstab 1:100

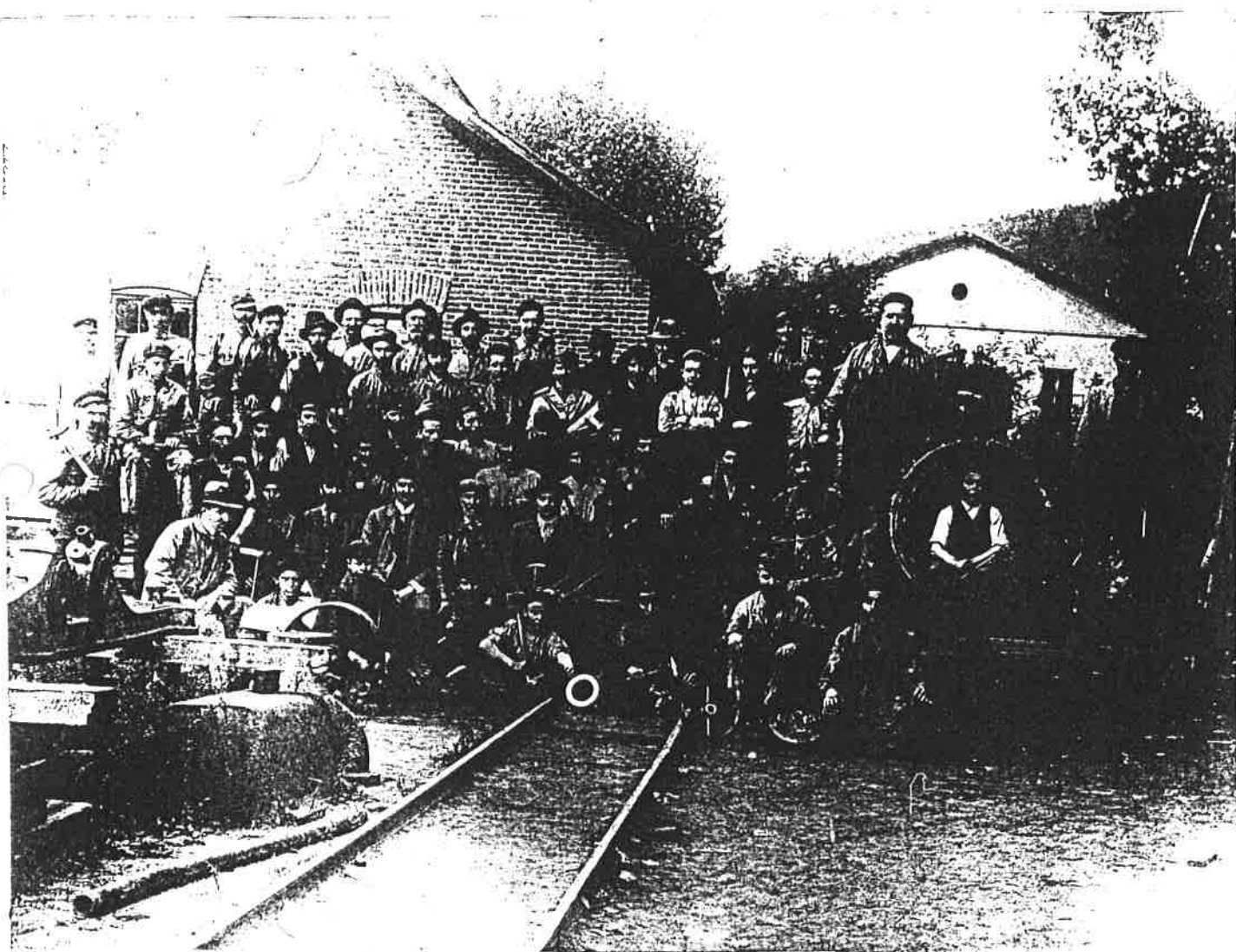
Salgotzians: Steinhöhlen Bergbau Aktien Gesellschaft
Maas, im November 1895

Handwritten signature



Maas
Maschinen-Werkstätte

Schneidemaschine



1863-tól 1872-ig felvett idegen munkások a salgótarjáni bányáknál

Születési hely	1863	1864	1865	1866	1867	1868	1869	1870	1871	1872	Össze sen
Ausztria	3	13	1	6	23	155	127	198	168	85	779
Bajorország	-	-	-	1	-	2	3	4	3	2	15
Cschország	2	13	5	27	53	61	60	51	84	58	414
Dalmácia	-	-	-	1	-	-	1	-	-	1	3
Galicia	4	22	2	3	8	10	26	17	50	17	159
Morvaország	5	32	4	16	16	25	35	50	45	23	251
Olaszország	-	-	-	-	-	1	1	1	1	-	4
Poroszország	2	7	-	3	1	7	8	6	7	5	46
Szászország	-	1	-	-	-	-	4	1	2	2	10
Szilézia	2	5	11	-	-	-	17	7	11	10	63
	18	93	23	57	101	261	282	335	371	203	1744

Forrás: NML.XI.5. 34.

A Salgótarjáni Köszönbányászati Társulat népisksolainak rajzokása a salgótarjáni szennmedenceben 1871-től 1942-ig



NÓGRÁDMEGYEI TANÜGY

A NÓGRÁDVÁRMEGYEI TANITÓEGYESÜLET ÉS A NÓGRÁDMEGYEI KIR. TAN-
FELÜCYELŐSÉG HIVATALOS KÖZLÖNYE.

KIADJA: A NÓGRÁDVÁRMEGYEI TANITÓEGYESÜLET.

MEGJELENIK MINDEN HÓ VÉGÉN.

(A nagy szünetekben egyszer)

Előfizetési ár: egész évre 2 korona.

*Szerkesztőség és kiadóhivatal: Inaszó
bányatelep, elemi népiskola. Utolsó posta
Salgótarján.*

*Ide küldendők a lap szellemi részét illető
közlemények, előfizetési és hirdetési díjak
és reklamációk.
Hirdetési díjak árszabály szerint.*

Felelős szerkesztő: MAGYAR BÉLA.

Olvasóinkhoz.

Lapunk jelen számmal negyedik évfolyamába lép.

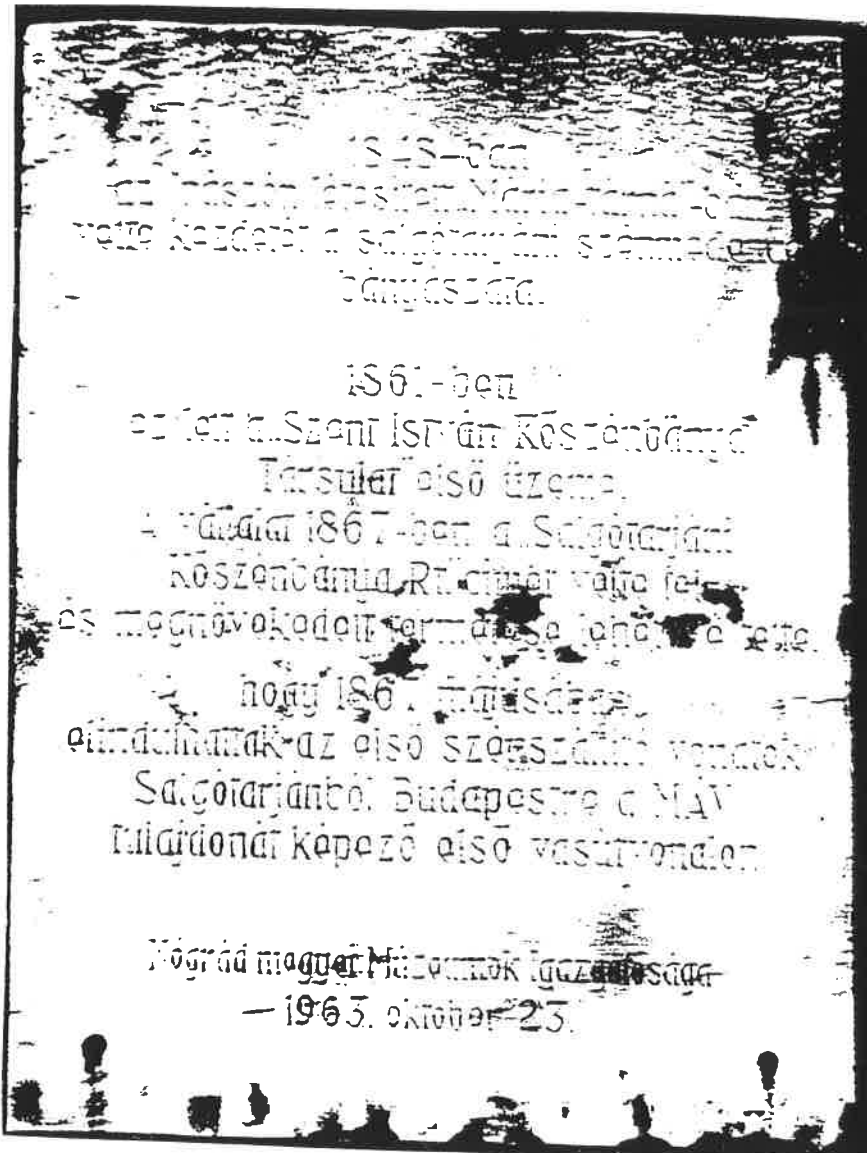
Célunk, melynek szolgálatába szegődtünk, változatlan a jövőben is. Mint eddig, úgy ezután is arra törekszünk, hogy a nevelés és oktatás helyes, természetes elveit terjeszszük. Igyekszünk ismertetni a nevelés és oktatásügy újabb vívmányait; foglalkozni fogunk minden az iskolaügyet és tanitóságot érintő mozgalommal, s törekvésünk, hogy mindenkor és minden irányban szigorúan igazságosak legyünk. Törekedni fogunk, hogy az egyesületi élet terén előforduló jelenségekről kimerítően tájékoztassuk tagtársainkat; összekötő kapcsot kívánunk létesíteni tagtársak, körök, választmány és tisztviselők között, hogy így egyesületi munkásságunk hatása érezhetőbb, horderejében nagyobb legyen, hogy így egymás munkásságának szemlélete felkeltse a becsvágyat, a nemes versenyt, s ez által egymásra nemesítőleg hathassunk és buzdító hatást gyakoroljunk a továbbképzés és folytonos művelődés eszközeinek keresésére.

Hiszszük, hogy ily irányú működésünk jótékony hatással lesz megyénk tanitóságának ügybuzgalmára, lángoló hazaszeretetére és idealizmusára. E célunkat azonban csak úgy érhetjük el, ha kartársaink eszméink megvalósítására irányuló tevékenységünk közepett nem hagynak magunkra, hanem szellemi és az iskolafentartókkal és közsegekkel egyetemben anyagi támogatásban is részesítenek bennünket.

Kérve olvasóink, az iskolafentartók és községek szellemi és anyagi támogatását, melyet kiérdemelni és megőrizni törekedünk, vagyunk
igaz tisztelettel

Inaszón, 1903. évi január hó 31-én.

*a Nógrádmegyei Tanügy
szerkesztősége.*



1861-ben
 az első szénbányászati vállalkozás
 vette kezdetét a salgótarjáni szénbányászati
 vállalkozás.

1861-ben
 az első szénbányászati vállalkozás
 Tarsulat első üzem.
 A vállalat 1867-ben a Salgótarjáni
 szénbányászati Rt. néven váltotta fel
 és megnövekedett termelésre fordította a
 munkát.
 hogy 1867. májusában
 elindultak az első szénbányászati vonatok
 Salgótarjántól Budapestre a MAV
 tulajdonát képező első vasútvonalon.

Nógrád megyei Múzeumok Igazgatósága
 — 1963. október 23.

Emléktáblát avattak Inászáron

Ünnepség volt szerdán dél-
 előtt Inászáron. A megye veze-
 tői, veterán bányászok, üttö-
 k, munkában lévő dolgozók
 és háziasszonyok álltak körül
 az emlékművet, amelyet
 a Nógrád megyei Múzeumok
 Igazgatósága leplezett le an-
 nak a táronak a heijén, ahol
 1848-ban a nógrádi ipar-
 medencében az első bányát meg-
 nyitották. Az ünnepi szónok
 felelevenítette a múltat, ami-
 kor az iparmedence első bá-
 nyájában még kéthegyű csá-
 bányával, és más kezdetleges
 szerszámokkal dolgoztak. De
 Inászén már 115 évvel ezelőtt
 nagy jelentőségű volt az
 iparmedence fejlődése szem-
 pontjából. Így, Mária-tárna
 megnyitása jelentette Salgó-
 tarján várossá fejlődését, az
 új és mind több ipari üzem
 telepítését, a bányászko-
 dás kezdetét, Mária-tárna
 csakúgy, mint a többi, sok
 csata szintere volt. A most el-
 helyezett emléktábla az iná-
 zói bányászok soha el nem
 múló érdemeit hirdeti. És hir-
 deti azt is, hogy elődeink ér-
 deimeit megbecsüljük.